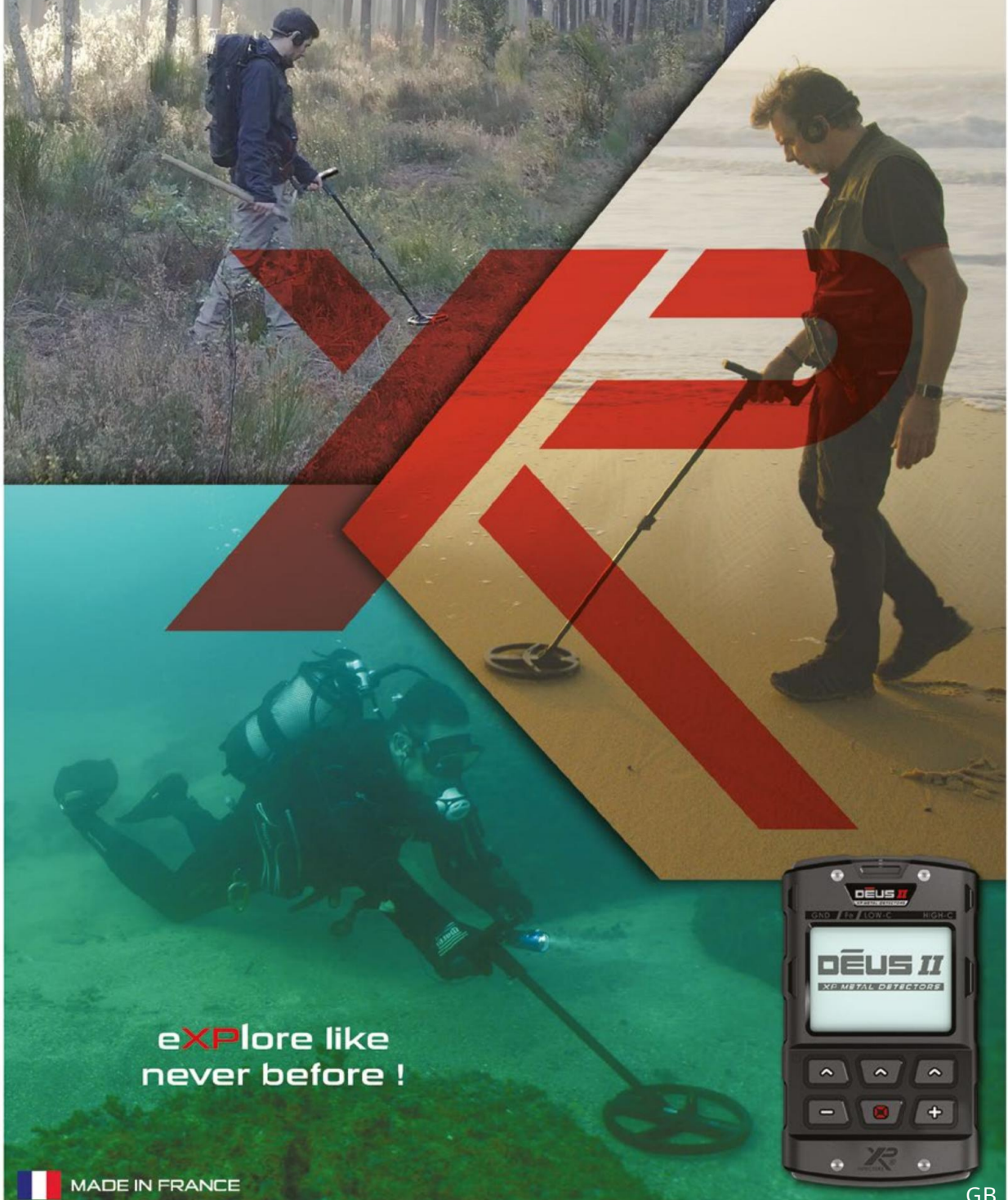


# DEUS II

Fast Simultaneous Multi Frequency



eXplore like  
never before !



MADE IN FRANCE



GB





ברכות על רכישתך

DEUS II

DEUS, עשר שנים של פיתוח

בשנת 2010 גלאי מתכת XP המצויד באלחוטיות הראשונה בעולם, הייחודית, הביצועים שלה, הגזע הטלסקופי DEUS II, הופך את הגבולות על ידי יצירת גלאי עם תכונות וביצועים ייחודיים: MI-6 Pinpointer, מחוברים HF, סלילי, DEUS II ו-35 אודוד הפכו אותו למכירה מובילה בכל העולם.

מהפכה חדשה! DEUS II, עכשיו גלה

המתכת האלחוטית הראשונה בתדרים רבים DEUS II, כיום, XP שוב דוחף את הגבולות על ידי יצירת גלאי עם תכונות וביצועים ייחודיים:

• ריבוי תדרים סימולטניים עם תגובת מטרה מהירה. FMF® Fast Multi Frequency: יעיל במיוחד.

• אלחוטי לחלוטין. • הכי קל והכי ארגונומי (מ-057 גרם).

• מיועד גם ביבשה וגם לים.

• שלוש אוזניות אלחוטיות אופציונליות.

• אוזניות הולכת עצם חדשניות ועמידות למים לפי 20 - IP68. • סליל עמיד למים ושלת רחוק לפי 20 - IP68 - תצוגת היעד מציננת כאשר טבול

• שלט רחוק חסין ועוזעים עטוף כולו בגומי. • זיהוי טוב יותר של מטרות בקרקע.

• ממשק אודיו משובדג: מבחר צלילים, ארבע יציאות שמע מוגברות, אקולייזר רב-פס מתכוונן.

• מוצר שנועד להחזיק מעמד: אחריות לחמש שנים על חלקים ועבודה, עדכוני USB.

DEUS II: גלה סביבה ייחודית

• אוזניות אודיו שפחתו ויוצרו על ידי XP בצרפת, שתוכננו במיוחד כדי לעמוד בדרישות זיהוי: ללא חביון שמע, On/Off אוטומטי, מעבד מתוחכם עם רוזנסים ואקולייזר שניתן להגדיר על ידי המשתמש מהשלט. • אוזניות אלחוטיות WS6 עם מודול נשלף שיכול להפוך למאסטר במקום השלט הרחוק (RC).

DEUS II על DEUS II RC.

WS6 MASTER (+WSA II) ל-6SW יש מסך גרפי ולמעשה את כל הפקדים הזמינים

• שלט רחוק הניתן לניתוק ולמקם בסרט זרוע או על החגורה לקלילות קיצונית.  
• יגבעול ארגונומי טלסקופי הניתן לקריסה או להארכה ברגע כיוון שאין חוטים.

חקור כמו מעולם!

אנא עיין במדריך המקוון לקבלת השפורים האחרונים. ייתכן שפונקציות מסוימות השתנו מאז הודפס מדריך זה.



<b>קבוא</b>	
<b>טיווח DEUS II</b>	
<b>מידע מעשי</b>	
מצגה	8
בצע אופטימיזציה של החיפוש שלך	8
איתור מטרה	9
<b>DEUS II</b>	<b>9</b>
הרכבה של תכולת הקופסה (סליל, שלט וכו')	9
	10
שלט רחוק	11
תוכניות מפעל	12 - 13
<b>תפריט</b>	<b>14</b>
אפליה	14
•צלילים (מומחה) •גובה הצליל	15
(מומחה) •צלילים מלאים (מומחה) •	15
• B.Caps (מומחה) •אופסט FT	16
(מומחה) •חריץ (מומחה) •ירבוי	16
חריצים (מומחה) •משתיק קול	16
(מומחה)	16
	17
	17
אפליה של IAR	17
קף	17
רגישות	18
Salt Sens	19
תדרים	18 - 18
נפח ברזל	20
תגובתיות	21 - 21
תגובת אודיו	20
<b>טחון</b>	<b>22</b>
כללי	22
•אחיזה ידיני	22
	23
•מעקב	23
אדמה מגנטית	23
מייצב קרקע	24
תכונות מיוחדות של שדה זהב ושריד	24
לאמתר במדויק	25
<b>אופציה</b>	<b>26</b>
<b>שמע</b> •פלט שמע •מסנן שמע •	26
אקולייזר •סוג שמע	26
	26
	27
<b>הגדרות</b>	<b>28</b>
תצוגה •תאורה אחורית	28
•ניגודיות •בהירות	28
	28
	28
מצב צלילה	29
שפה	28
שעה	28
פרופיל •מסך רגיל •מסך • Y • X • Y	28
X	29
	29
	29

<b>אפשרות...</b>	
Ferrous T.ID Go Terrain Frequency Scan מידע	30
עדכון	30
	30
	30
	30
<b>תוכניות</b>	<b>31</b>
שמור תוכנית	31
מחק תוכנית	31
<b>צמוד</b>	<b>32</b>
סליל זוג	
מחק סליל	31 31
התאם אוניות אלוטיות	32
מחק אוניות אלוטיות	32
הפעל אוטומטי / ידני	32
צמד MI-6 Pinpointer	32
מחק MI-6 Pinpointer	32
WS6	33
•יתצורה • WS6 Master/Slave	34
•תפריט	33
	33
<b>אפשרות</b>	<b>34</b>
WSA II i-WSA II XL	34
BH-01	35
•מיקום •אחסון/ניקוי	35
	35
MI-6 Pinpointer	36
מסך תצוגה פעיל MI-6	36
רגישות MI-6	36
צלילים MI-6	36
גובה שמע/פולס שמע	36
תוכניות/שמירה	36
שחזר MI-6 משאבד	36
<b>סוללות</b>	<b>37</b>
חיי סוללה	37
זמן טעינה	37
סליל מהבהב LED	37
תשלום	38
חיי סוללה	38
החלפת סוללות	39
אמצעי בטיחות	39
מתאם מתח	39
<b>צלילה ואיטום</b>	<b>40</b>
<b>אפשרויות כובע</b>	<b>41</b>
ניקוי לאחר השימוש	40
מכלול אנטנה אווירית	40
<b>כללי</b>	<b>42</b>
בעיות ופתרונות	42
מפרטים	43
אביזרים	44
קלפים	45
מפרט תוכניות המפעל	46
המלצה/חוק	47
הצהרת האיחוד האירופי UKCA - FCC IC	47
בטיחות גלי רדיו	48
מיחזור פסולת	48
אמצעי זהירות לשימוש	48
אחראיות סוללה מפרט הובלה אווירית.	49
	49





מ-518 גרם בלבד (RC) על החגורה וסליל 22"מ-9 אינץ').

## DEUS II WS6 MASTER



מ-057 גרם בלבד (WS6) בטלפונים אחוריים וסליל 22"מ-9 אינץ').

### 3 אפשרויות זמינות עבור WS6 MASTER



- 1. מודול WS6 בטלפונים האחוריים.
- 2. מודול WS6 על הגזע +אוזניות לבחירתך.
- 3. מודול WS6 על רצועת היד +אוזניות לבחירתך.



## עצה

זיהוי מתכות הוא תחביב מרתק שיכול להביא לכם סיפוק עצום. עם זאת, יש צורך בלמידה בסיסית כדי להפיק ממנה את ההנאה המקסימלית. התחל בהיכרות עם הציוד שלך והפעלתו בשטח תרגול מתאים.

אנו ממליצים לקחת מבחר של חפצים שונים - מטבעות, חפצים יומיומיים, פסולת מתכת וכו'. לאחר מכן מצא חלקת אדמה נקייה יחסית מזיהום מתכת ורחוק מכל הפרעה אלקטרומגנטית (קווי מתח גבוה, גדרות חשמל, מכשירי חשמל ביתיים וכו'). לדוגמה, הגינה שלך תהיה כנראה אחד המקומות הכי לא מתאימים להתחיל בהם מכיוון שיש יותר מדי פסולת ביתית בסביבה.

כדי לבדוק אם האתר מתאים לתרגול, יש לטאטא את הסליל על פני הקרקע כאילו הוא מזהה. עברו למקום אחר אם אתם שומעים צלילים רבים. לאחר שמצאתם מקום מתאים, סדרו את החפצים שלכם על הקרקע, תוך שהם מרווחים ביניהם בערך שני רוחבי סליל זה מזה. לפני הנחת חפץ, השתמש במכשיר כדי לבדוק שאין מתכת כבר באדמה.

הקדישו מעט זמן לצפות בתגובות המכשיר שלכם כאשר הוא עובר מעל כל מטרה. לאחר מכן תוכל למיין אותם לפי סוג תגובת הצליל ולנסות להבין מה הופך אותם לדומים או שונים.

אם אתה מרגיש בנוח עם התרגיל הזה, אתה יכול גם לנסות כמה מההגדרות המוגדרות מראש.

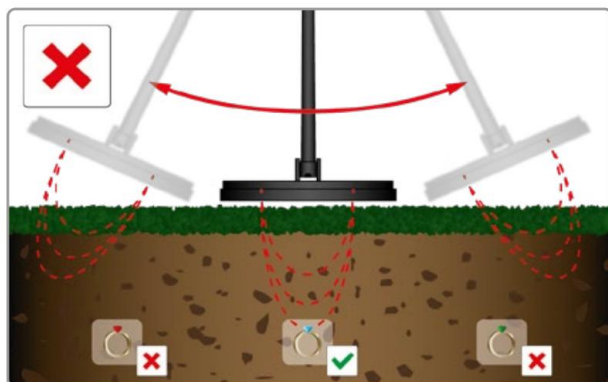
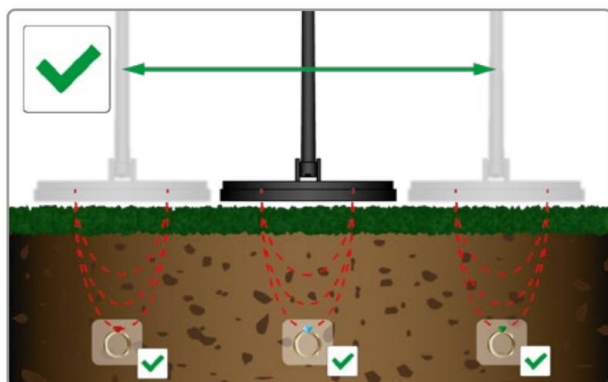
## בצע אופטימיזציה של החיפוש שלך

בעת הזיהוי, חשוב לטאטא את הסליל במקביל לקרקע, תוך שימוש בתנועות רחבות, קרוב ככל האפשר למשטח (מבלי לגעת בו ממש). קרבה לקרקע תגדיל את הסבירות לזיהוי מטרה עמוקה ותאפשר לזהות את העצמים הקטנים ביותר בקלות רבה יותר. הימנע מהדפקות הסליל, שכן למרות שהוא נועד לעמוד בסוג זה של טיפול, טיפול זהיר יאריך את חיי המכשיר ויבטיח תפיסה טובה יותר של מטרות.

כשאתה מזהה, הקצב שבו אתה עובר תלוי בכך. לדוגמה, כיסוי אזור במהירות גבוהה תוך כדי זיהוי בהחלט ייתן לך 'תמונת מצב' גלובלית של האתר. עם זאת, ברור ששיטת זיהוי זו תשאיר גם חלקים גדולים של קרקע בלתי נחקרים בין כל סריקה.

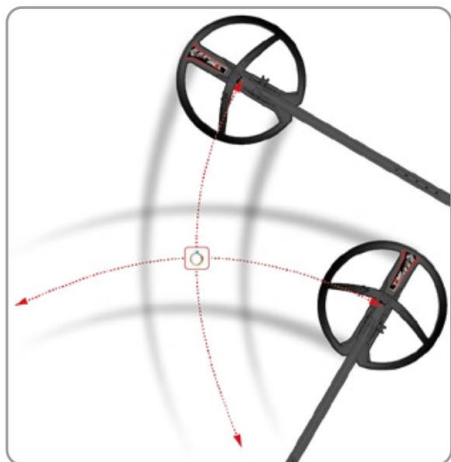
לכן, אם אתה באמת רוצה לבחון מקרוב כל סנטימטר של הקרקע, ודא שכל סוויץ חופף מעט את הקודם כך שהאזור שלא נסרק על ידי הסליל שלך יהיה קטן ככל האפשר.

זכור גם שתגדיל את הסיכויים שלך למצוא ולזהות יעד עוד יותר על ידי סריקה איטית יותר. זה חל במיוחד בקרקע שורצת מתכת (כאשר יש יותר מטרות שיש לחקור) או כאשר אתה מחפש מטרות עמוקות יותר.





## איתור מטרה באמצעות סוויפים מוצלבים



לאחר שהגלאי ציין את הנוכחות המשוערת של מטרה במצב Motion טאטא את המקום שבו שמעת את הצליל אם אתה מתקשה לאתר את המטרה. הפחיתו באיטיות את משרעת התנועות שלכם ורשמו הערה מנטלית של המקום שבו הצליל הכי חזק. במידת הצורך, ציין זאת באמצעות סימן על הקרקע. לאחר מכן היזו רבע סיבוב סביב המקום והתחילו לטאטא שוב באותו האופן (ב-09 מעלות לסוויפ הראשון). לאחר מכן, עליך לאתר את האזור המדויק שמכיל את המטרה שלך בהצטלבות של שני הסוויפים, היכן שהקול הוא הכי חזק. המשך בהצלבות על המטרה. אות השמע החזק והגבוה ביותר מציין את מרכז הסליל ולכן את מיקום המטרה.

אתה יכול גם להשתמש במצב ללא תנועה, שבו הסליל אינו זז כדי לתנועה כדי לרשום את המטרה (ראה פרק. PINPOINT).

## רשימת חלקים

### תכולת הקופסה

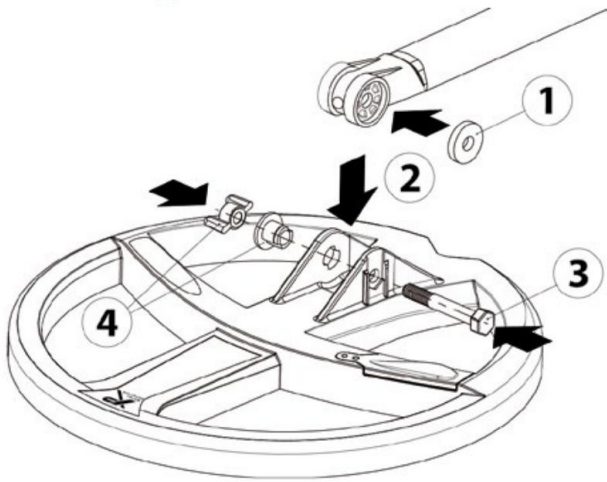


- 1
- 2
- 3
- 4
- 5
- 6
- 7
- 8
- 9
- 10

1 שלט + תיק הירך.  
 1 סט אוזניות אלחוטיות עם נרתיק אחסון (בהתאם לגרסה שנרכשה).  
 1 סליל חיפוש אחד עם כיסוי סליל (תלוי בגרסה).  
 1 ערכת התאמת סליל.  
 1 אנטנה אווירית אחת לשימוש מתחת למים + קליפ.  
 1 כובע אפור אחד בשלט + כובע אדום אחד לצלילה (ראה צלילה ואיטום).  
 1 גבעול + TELESCOPIC-גבעול תחתון (תלוי בגרסה).  
 1 מתאם (תלוי במדינה). כבל טעינה. 1 לשלושה רכיבים ועדכונים מרחוק.

מהדק חיבור סליל אחד.

סליל FMF



- ①
- 
- 
- 

1 הכנס את מכונת הכביסה הגומי לתוך הגבעול התחתון.  
2 מקם את הגבעול התחתון על הסליל.  
3 קם את הבורג.  
4 סף מרווח והדק בעדינות.

הרכבה מרחוק



○

1 יסר את מכסה המגן.

○

2 כנס את השלט.

התאם את משענת היד



○

1 יסר את הבורג.

②

2 כוון את משענת היד (s-telescopic) בלבד לאחד משלושת המצבים והחלף את הבורג.



• סולם מוליכות המטרה  
 אזורים אפורים = אזורים שנדחו

• תצוגה ברזלית / לא ברזלית

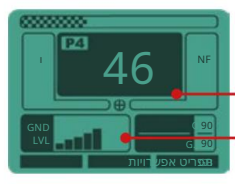
• רמות השעון והסוללה מחליפות תצוגה עם רמת  
 הקרקע

• לחיצה ארוכה: ON/OFF  
 ל-OPTION  
 תצורה/תוכנית...

• שנה תוכנית  
 הקטנת ערכים  
 לחיצה ארוכה: קיצור דרך לאודיו

שם התוכנית (שנה תוכנית עם - או +)  
 תוכנית מס.  
 מינרליזציה קרקעית (שלב במדד).  
 תיקון אפקט הקרקע שלך.  
 גישה L-MENU.  
**לחיצה ארוכה:** שלח את חייו היעד לסמארטפון עם Go Terrain.  
 גישה L-GROUND SETTING (GB).  
**לחיצה ארוכה:** קיצור דרך לתדר אוטומטי.  
 לסרוק  
**לחיצה ארוכה:** קיצור T.ID מסך מלא.  
 שנה את התוכנית.  
 הגדל ערכים.  
**לחיצה ארוכה:** קיצור דרך לאודיו.  
 Pinpoint (מצב ללא תנועה).  
**לחיצה ארוכה:** GRAB (לכידת קרקע).

\* מסך חלופי:



סולם דיגיטלי של מוליכות יעד מ-0 עד 99.  
 חזק מינרליזציה.

**XP Connector** תכונות



-  טעינת סוללה
-  עדכון תוכנה
-  אוזניות קוויות  
(אופציונלי)
-  הולכת עצם  
אוזניות BH-01  
(אופציונלי)

יש את היתרון להציע מגוון רחב של תוכניות המתאימות לכל תנאי הקרקע והחיפוש. בניגוד לחלק מהגלאים הרב-תדרים המציעים מספר תדרים קבועים, משתמשים בשילובי DEUS II תדרים נמוכים שונים. לדוגמה, חלקם משתמשים בתדרים נמוכים עד בינוניים כגון 4 עד 14 קילו-הרץ ותוכניות אחרות כוללות תדרים גבוהים יותר עד 24 קילו-הרץ.

עבוד אותות ספציפי לתוכנית מוחל על שילובי תדרים אלה ועל הקרקע בצורה הטובה ביותר. לאחר מכן ניתן להפחית את התדרים הללו כדי להסיר קרקעות מוליכות חשמלית או להוסיף יחד כדי לסייע באיתור מגוון רחב יותר של מטרות. מידע פלטפורמת העיבוד המשמש עבור כל תוכנית מוצג בשורת הכותרת. קרא בעיון את הנחומים של כל תוכנית כדי להפיק את המרב מהתועלת שלך.

DEUS II!

(ראה גם את טבלת ההשוואה בסוף המדריך כדי להבין טוב יותר את הפרמטרים השונים שיש לכל תוכנית להציע).

GENERAL GENERAL Prg. 1 • FFMF מקסימום. תדירות • 40kHz תוספת תדר • מטרתו בקרקע. זה מתאים למשתמש

הוא מציע יחס מטרות/אות כוזב מצוין בקרקע, שכן הוא דוחה את הלחות בקרקעות, מה שעלול לגרום להילות וקולות שווא במעבר על חורים, למשל. לכן יהיה לך יותר ביטחון במטרות עמוקות. חיסור אדמה לחה/רטובה זו מחליש את המוליכים החשמליים הנמוכים מאוד כמו קוקה (פחם ואבן מוליכה) ובמידה פחותה של מטרות דקות מאוד כמו נייר אלומיניום. יעיל מאוד, בדוק אותו באדמה, לא באוויר.

יגדר את התגובות ל-1.5 ליעילות רבה יותר באדמה נקיה יותר או ל-3.5.2 ללאדמה מזהמת/מינרלית. ניתן להוריד את zHK41-Frequency Max כדי להיות פחות רגיש למטרות מוליכות נמוכות, כגון רדיד אלומיניום קטן ורגיש יותר למטרות מוליכות גבוהות כגון מטבעות כסף גדולים.

## Prg. 2 - רגיש

• FFMF מקסימום. תדירות • 40kHz תוספת תדר

SENSITIVE משתמש בתדרים נמוכים וגבוהים עד כ-04 קילו-הרץ. יעיל מאוד בכל המטרות, זה יהיה יעיל מאוד בקרקע מינרלית ומוזהמת בעת חיפוש אחר המטרות הקטנות ביותר.

יהודות לדיוק הגבוה DEUS II-שנושא, ניתן לסווג קוק ולחות ברמת דיוק גבוהה יותר מאשר בגלאי מתכת חד-תדר. אזור חריץ צר מאוד מופעל לפיכך בתוך 23 עד 24 (ראה חריץ > מומחה).

יפחת את התגובות ל-2 ליעילות רבה יותר בקרקע נקיה יותר או הגדל אותה ל-3 עבור מזהם או אדמה מינרלית.

Prg. 3 - SENSITIVE • FFMF מקסימום. תדירות • 40kHz תוספת תדר

SENSITIVE FULL TONES מבוסס על אותה פלטפורמה כמו - Prg. 2 רגיש, אבל הוא מוגדר באמצעות מצב שמע מלא, עם תגובות ב-3 במקום 2.5. הוא מציע זיהוי צליל עשיר ואינפורמטיבי מאוד הדורש קצת יותר ניסיון, שכן כל מדד יעד יוצר צליל שונה ביחס למוליכות (ראה Discr > Full Tones). יעיל מאוד בקרקע ברזלית ומינרלית מזהמת מאוד.

## Prg. 4 - מהיר

• FFMF מקסימום. תדירות • 40kHz תוספת תדר

FAST מבוסס על אותה פלטפורמה כמו - Prg. 2 רגיש, אבל האודיו מוגדר למצב Pitch עם Re-activity ב-3 במקום 2.5. משתמש בתכונת האודיו המרובעת. שלוש ההגדרות הללו בשילוב מאפשרות למכונה לעבוד מהר באדמה מזהמת ברזל ומינרלית.

## Prg. 5 - פארק

• FFMF מקסימום. תדירות • 24kHz תוספת תדר

PARK מותאם לחיפוש אזורי ביולוגיה כגון פארקים, חופי חול יבש וכו', או אתרים מזהמים בדרך כלל. • חריץ פעיל מ-32 עד 35 לחיטת רדיד אלומיניום. הגדל אותו במידת הצורך. • B.Caps. מוגדר ל-2 כדי לדחות את רוב מכסי הברזל החלודים.

## Prg. 6 - DEEP HC

• FFMF מקסימום. תדירות • 14kHz תוספת תדר

DEEP HIGH CONDUCTOR מוסיף יחד תדרים נמוכים ובינוניים עד 14 קילו-הרץ. נועד לאתר טוב יותר יעדי מוליכות טובים, הוא אידיאלי עבור אשכולות של מטבעות תוך שמירה על רגישות מצוינת למטבעות מבודדים באמצעות תדר 14 קילו-הרץ שלו.

יציבות הקרקע יכולה להיות מוגדרת ל-1 ולכן קרקעות מעל ההגדרה שלך יישמעו כדי לספק לך את הביצועים הטובים ביותר עבור חיפושים עמוקים ספציפיים (ראה קרקע). כוונן את הקרקע על ידי אחיזה, אך אם אתה חווה יותר מדי אותות שווא, כוונן מחדש את יציבות GND-2 כדי לדחות את כל הקרקעות, הפריטים והעושים.

## zHk54-ל-4 מ Prg. 7 - DEUS MONO MONOFREQUENCY

**DEUS MONO** מוגדר ומונע על ידי **DEUS** סטיון התדרים המורחב שלו ל-54 קילו-הרץ, ביצועים **DEUS** איכות שמע, דחיית EMI טובה יותר וכו'. יש יותר סבירות להתחבר עם תדר לא יציב תוך שימוש במספר תדרים בו-זמנית מאשר רק עם אחד DEUS MONO-היכול לעזור לך במצבים אלה. 1. בנוסף לתפקודו המסורתי, המושגים המסוימים ביותר של **DEUS** קרקע > אחיזה, אבל אם אתה חווה יותר מדי אותות שווא, כוונן אותה ידנית ל-09-88 כדי לדחות את כל הקרקע כולל, פריט ועזושים.

## Prg. 8 - GOLD FIELD FMF • 40kHz תוספת תדר

**GOLD FIELD** מיועד לקרקע נושאת זהב מינרליזציה גבוהה. גושי זהב נתפסים לעתים קרובות כפריטים קרקעיים או ברזלים בסביבות מסוכנות אלה. הוא מוגדר ל"כל המתכת" לזיהוי עמוק יותר ודוחה רק את הקרקע המקומית שאליה עליך להסתכל באופן קבוע על ידי אחיזה (ראה קרקע). הוא יקבל קרקע מעל ומתחת להגדרת הקרקע שלך. > אפליה את הפריטים הברזליים על פני השטח עם הגדרת האפליה של IAR (ראה אפליה IAR). הגדל את התגובות בעת חיפוש מינרליזציה חזקה ליציבות רבה יותר.

## Prg. 9 - שריד



FMF מקסימום. תדירות • 24kHz חיסור אדמה מוליכה

**RELIC** מעודד באותו אופן כמו **GOLD FIELD**, Prg. 8. משתמש בתדרים נמוכים יותר עם חיסור קרקע מוליך כדי לחפש מסות גדולות. הוא מוגדר ל"כל המתכת" עם תגובות נמוכה ודוחה רק את הקרקע המקומית שאליה עליך להתאים באופן קבוע על ידי אחיזה (ראה קרקע). לאחר מכן הוא יקבל קרקע מעל ומתחת להגדרת הקרקע הזו. • לחיפוש מסות גדולות עמוקות: יש לטאטא היטב מעל פני הקרקע, למשל 15 או 20 ס"מ, כדי להימנע מהפרעה על ידי פריטים ברזליים רדודים ומעל לכל השפעות הקרקע שעלולות לעוות אותות עמוקים יותר. לאחר מכן תוכל לזהות מסות עמוקות לפי הצלילים הארוכים יותר. בהתאם לקרקע ולסבלנות שלך, הפחתת התגובות ל-0 תציע יתרון עצום על מנת להשיג עומק רב יותר.

• אתה יכול להוריד את התדר המקסימלי ל-zHk41 כדי להיות רגיש יותר למטרות עמוקות גדולות.



FMF מקסימום. תדירות • 10kHz חיסור אדמה מוליכה

**DIVING** היא הראשונה והיציבה מבין שלוש התוכניות המיועדות לטבילה בסביבות מים מלוחים או פשוט על חול רטוב. התדרים הנמוכים והבינוניים שלו עם חיסור אדמה מוליכה יאתר טוב יותר מטרות יקרות ערך כגון טבעות ומטבעות, תוך שהם מטבע הדברים מגיבים פחות למטרות מוליכות נמוכות כמו רייד אלומיניום בהשוואה לתוכניות הרגישות יותר של Beach 11-21. כך הוא יכול לחסוך זמן ולהיות יעיל יותר בתנאי צלילה קשים.

• אל תהססו להפעיל את B.Caps אם יש מכסי ברזל חלודים מטרידים.  
• בחר תוכנית פנים יבשה רצוי לצלילה במים מתוקים.

## Prg. 11 - BEACH



FMF מקסימום. תדירות • 24kHz חיסור אדמה מוליכה

**BEACH** משתמש בתדרים גבוהים יותר עד 24 קילו-הרץ ולכן הוא רגיש יותר למטרות קטנות בהשוואה לצלילה. זה מתאים היטב לאזורים רטובים.

• לטאטא במקביל מבלי להעלות את הסליל בסוף כל מעבר. אם אינך יכול לשמור על ניקיון אחיד ולהבחין באי יציבות, אתה יכול להפחית את תחושת המלח (ראה תפריט) כדי להפחית את הרגישות למי מלח. • הגדל את התגובות אם אתה חווה חוסר יציבות או זיהום.

• אל תהססו להפעיל את B.Caps אם יש מכסי ברזל חלודים מטרידים.  
• ניתן להשתמש בחוף גם במן צלילה אך התגובה עשויה להיות יותר מעורפלת.

## Prg. 12 - BEACH SENS FMF • 140kHz חיסור אדמה מוליכה

**BEACH SENS** משלב תדרים של עד כ-04 קילו-הרץ המציעים רגישות מצוינת למטרות הקטנות ביותר מבלי לאבד ביצועים במטרות גדולות יותר. זוהי תוכנית החוף העמוקה ביותר לתנאי טיבות אך גם התגובות ביותר.

• לטאטא במקביל מבלי להעלות את הסליל בסוף כל מעבר. אם אינך יכול לשמור על סוויף אחיד ולהבחין באי יציבות:

• הפחת את תחושת המלח (ראה תפריט) כדי להפחית את הרגישות למי מלח.

• הגדל את התגובות ל-1, 2 או 2.5.  
• הפחת את תגובת האודיו.

• הפעל את B.Caps אם יש מכסי ברזל חלודים מטרידים.



הגדר את הגדרות זיהוי הראשיות.  
 לחץ על גלול בתפריט עם .  
 כדי לחזור לתפריט הראשי. צא עם

## אפליה וזיהוי יעדים (T.ID)



כונן את רמת האפליה מ-4.6 עד 99 באמצעות +/- (0.0) עד 99 עבור תוכניות חוף).

הגבר את האפליה כדי לדחות בהדרגה מטרות עם מוליכות נמוכה יותר מהגדרה. דוגמה:

- התאם ל-01 כדי לדחות פריטים עם מזהה יעד נמוך מ-01.
- התאם ל-04 כדי לדחות את רוב רידי האלומיניום הקטן.

כדי לדחות מטרות לא רצויות עם מוליכות גבוהה יותר (לשוניות אלומיניום, עופרת, מחסניות נחושת וכו'), תצטרך לקבל איבוד מטרות מתכת רצויות מסוימות. אלטרנטיבה מספקת יותר היא להמשיך להשתמש ברמת אפליה נמוכה (כגון אפליה ב-8) ולהשתמש רצוי:

• תצוגת היעד החזותית להבחנה חזותית.  
 • מצב ריבוי גוונים לאבחון אודיו.

• פונקציית B.CAPS (פקקי בקבוקים) כדי לדחות את מכסי הברזל החלודים ביעילות. (Discr > Expert)

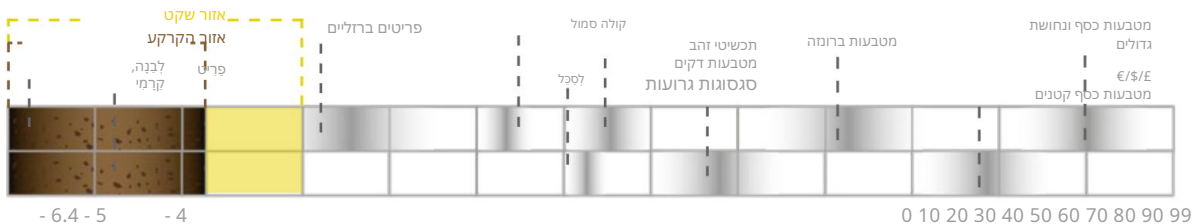
כברירת מחדל, האזור השלילי (-6.4) עד (0) שקט מכיוון שהוא מכסה את אזור הקרקע ומטרות ברזליות קטנות מאוד. אתה יכול להשמיע אותו על ידי הורדת ההבחנה מתחת ל-0. במקרה זה, כל המטרות מעל הגדרה זו יישמעו כמו מטרה טובה והטון הנמוך השמור לברזל לא יפעל.

## Display T.ID (זיהוי יעד)



DEUS II מציג מטרות עמוקות בצורה מדויקת יותר באמצעות עיבוד רב-תדרים שלו שמסיר חלק גדול מהשפעות הקרקע המטריות.

סולם מוליכות יעד המתכת מתחת מ-4.6 עד 99 ייתן לך מושג על טווח התצוגה וההבחנה:



האדם יחזיק בידו את המטרה והוא יישמע את המטרה. **DEUS II** פופס עם קרקע (ראה תוכניות).

עם זאת, כמה מטרות פרומגנטיות ייצרו תצוגות ספציפיות בתוכניות מסוימות. לא ניתן להכליל מטרות אלו בשל מרכיבי הברזל שלהן, אחרת יהיה סיכון לזיוף. הצגת כל המטרות האחרות. למשל שני מטבעות אירו (טבעת פרומגנטית + מרכז נחושת) יציג 80 בתוכניות צלילה Deep HC ואך 75 בכל שאר התוכניות. צלילה Deep HC ומשתמשים בתדרי זיהוי נמוכים למדי מ-4 עד 13 קילו-הרץ בערך, בעוד שהאחרים כוללים תדרים גבוהים יותר כמו 40 קילו-הרץ.

אתה יכול לגשת לפונקציות מתקדמות מתפריט האפליה על ידי לחיצה על מומחה

צלילים

2טונים 3-טונים 4-טונים 5-טונים



לחץ על > DISCRI > MENU מומחה כדי לגשת למסך הגוונים.

בחר: 2 צלילים 3-צלילים 4-צלילים 5-צלילים באמצעות + והשתמש בתפריט רבוי גוונים כדי למיין יעדים לקטגוריות לפי מוליכותם, על ידי הקצאת עוצמת קול וטון שמע ספציפיים לכל קטגוריה (נמוכה, בינונית, גבוהה וכו'). קח קצת זמן כדי להכיר את מצבי הטון באמצעות מטרת שונות, כגון ברזל, מסמרים, נייר אלומיניום, מטבעות שונים וכו'. הטון בעל הצליל הנמוך ביותר מוקצה לברזל. אם אינך מעוניין לשמוע אותו, בחר "עוצמת הברזל" מהתפריט והורד את עוצמת הקול שלו ל-0.

אם אתה במצב 2טון (טון נמוך/בינוני) ואתה מפחית את רמת הברזל (צליל נמוך) ל-0, אתה מוצא את עצמך במצב 1טון (בינוני), וזו הסיבה שאין מצב 1טון בתפריט הגלילה הזה.

צלילים - הגדרות סף וצלילים



לחץ על > DISCRI > MENU מומחה. בחר 2 צלילים 3-צלילים 4-צלילים 5-צלילים. לחץ על EXPERT כדי לגשת למסך . MULTI TONES

התאם אישית את חלוקת הצליל של טווח ההבחנה. רמת עוצמת הקול 0 עד (10) תדר צליל (באופן נמוך או גבוה יחסית) מוקצים לכל חלק בטווח ההבחנה, למשל צליל נמוך (161 הרץ) מוקצה לאותות מ-0 עד 16.0, ולאחר מכן צליל בינוני (518 הרץ) מ-0.6 עד 46 הרץ, צליל בינוני עד 76 הרץ (צליל גבוה) 184 לביסוף צליל גבוה (725 הרץ) מ-48 עד 99.



בחר את ה-TONE BREAK (T. BREAK) - לחץ על TONE BREAK או על (TONE) TONE BREAK אוונו באמצעות +/-

אם סוג מטבע נרשם על ידי המכשיר שלך כ-85 במדד המוליכות ומסמן "בינוני נמוך" (518 הרץ) ואתה מעוניין שהוא יסומן "גבוה בינוני" (644 הרץ), פשוט הורד את הפסקת הצלילים מ-06 ל-75 או פחות. כל המטבעות עם ערך מוליכות זה יירשמו כעת ב-446 הרץ. ספים ידועים גם בשם הפסקות טון.

• הפס השחור המציג את אינדקס היעד עוזר לך להתאים את הסף.

• הפסקת טון 1 המפרידה בין הטון הנמוך (טון 1) לבין הטון הבינוני (טון 2) זהה לערך ההבחנה. אלו אותן הגדרות.

• עוצמת הקול של הצליל הנמוך (טון 1) זהה לעוצמת הברזל.

פְּסִיעָה



מצב גובה הצליל אינו לוקח בחשבון את מוליכות המטרה: עוצמת האות מייצרת צליל שמע המשתנה הן בעוצמת הקול והן בגובה (תדר השמע). משמעות הדבר היא שמטרה רחוקה יותר או קטנה יותר תיצור צליל נמוך וחלש בעוד מטרה קרובה יותר תיצור צליל חזק וחזק. לעומת זאת, מתחת לסף הדיסקרי, ככל שהמטרה קרובה יותר לסליל, כך היא תישמע בצלילים נמוכים. מצב Pitch נתון אות דינמי. זה גם גורם לגלאי להיראות תגובתי יותר. עם זאת, זה לא משפיע באופן מהותי על תגובתיות, רק על האודיו.

• כאשר PITCH-הנבחר, אפשרות THRESHOLD חדשה הופכת לזמינה ברשימת התפריטים.  
• ניתן לשנות את הטון ממטרות עמוקות או קטנות מתפריט המומחה של THRESHOLD.



## גוונים מלאים

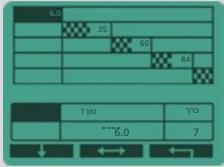


צלילים מלאים מקצה צלילים ספציפיים לכל מדד יעד ביחס למוליכות שלו.

ככל שמדד המוליכות של מטרה גבוה יותר, האות גבוה יותר. לדוגמה, רייד אלומיניום (TID 30) פיפק טון של 350 הרץ, בעוד שמטבע כסף גדול (TID 95) פיפק טון של 900 הרץ.

עם גוונים מלאים, אזור הקרקע נשמע מ-4.6. הגדרת ההבחנה פועלת כ"הפסקת טון", והגדרת נפח הברזל מתאימה את עוצמת הקול של הקרקע והברזל מתחת לרמת ההבחנה.

## צלילים מלאים - הגדרות סף ועוצמת קול



מתוך צלילים מלאים > מומחה התאם אישית את חלוקת הצליל של טווח ההבחנה עבור צלילים מלאים והתאם את רמות הווליום של כל צליל באופן עצמאי.

לחץ על אופק (TID) על מנת להגדיר את עוצמת הקול והתאם את רמות הווליום. בחר את T-TONE BREAK (T. BREAK)

## היסט צלילים מלאים (רק עם מצב צלילים מלאים מופעל)



תכנת OFFSET FT המאפשרת למשתמש להעביר את תדרי האודיו "Full Tone" של מטרת עם חתימה ממש מעל סף האפליה, על מנת להבדיל טוב יותר בקול מברזל.

= 0 אין היסט = 5 (עורך ברירת מחדל) יוצר היסט קטן  
= 40 כל המטרות מעל האפליה יישמעו באותו טון גבוה.

## B.Caps (פרט 7/8/9) ל-Prg



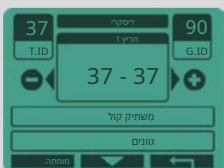
B.Caps: דוחה את פקקי בקבוקי הברירה החלודים והמשקאות התוססים ביעילות. ודא שאתה מפעיל אותו על החוף, בפארקים ובאזורים מזהמים.

דחיית B.Cap מסטימט גם בדחיית סוגים מסוימים של ברזל שבדרך כלל קשה להבחין בהם, כגון מחסניות ברזל, טבעות ברזל וכמה ברזלים בעלי צורה שגויה יותר.

התאם את הדחייה מ-0 ל-5 עם +/-

מטרות המעובדות על ידי פרמטר B.Caps. מדוחות כמטרות ברזליות כך שניתן להתאים את נפח הברזל כדי להפוך אותן לשקטות.

## לחרוץ



Notch-המשלים את ההפליה: הוא מאפשר לדחות מחדש "חלון יעד" בעוד שהאפליה דוחה את כל היעדים מתחת לסף שנבחר. לדוגמה, אם אתה מזהה מטרה לא רצויה בקרקע, אתה יכול להחליט פשוט לדחות את קבוצת המוליכות המתאימה ולהמשיך לזהות מטרות עם מוליכות גבוהה או נמוכה יותר מאלה שבקבוצה שנדחתה.

אם ליעד הייחוס יש מוליכות של 37, התאם עם +/- Notch-ה-ב-73-73. כל המטרות עם מוליכות זו יושקו לאחר מכן.

אם תגדיר את Notch-ה-00, כל הקרקע (-6.4) עד (0) תושקו.

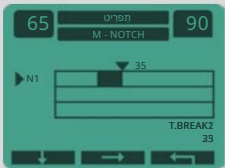
Multi-Notch



בחר 1 NOTCH בתוך DISCRI MENU לחץ על EXPERT

פונקציית חריץ מתקדמת זו מאפשרת לך להרחיב את חלון הדחייה במקרה שלמטרות הבלתי רצויות יש מוליכות משתנה. לדוגמה, אם היעד הבלתי רצוי מייצר מזהה שנע בין 64-72, אתה יכול להשתמש באפשרות זו כדי להוריד את הערך של 1-Threshold 82 ולהגדיל את 2-Threshold ל-64.

אתה תבחין כי תוכניות היצרן FAST, FT et SENSITIVE, SENSI ל-FT et SENSITIVE, SENSI חלון דחייה של 23 עד 24. העיבוד הרב-תדר המדויק מאוד של יכול לחרוץ בעדינות את האזורים הרטובים באדמה שיוצרים אי יציבות, קולה או קולות שווא מעל חורים ללא מטרה.



בחר צלילים 1 או 2 עם

התאם את הערכים +/-

אם מספר מטרות עם רמות מוליכות שונות מהוות בעיה, ניתן להפעיל שני חריצים אחרים: N1-N2 השתמש כדי לבחור N2 או N3 והתאם כמו עבור N1.

תבחין שהאזורים המחורצים מואפרים בסרגל המוליכות במסך החיפוש הראשי.

משתיק קול



לעתים קרובות קשה יותר להבחין בין כמה חפצי ברזל גדולים או צורות יוצאות דופן.

חפצי ברזל מייצרים לעתים קרובות כמה שאריות נשמעות של אותות שבורים או לא עקביים (פיצוץ). הגדלת המשתיק מפעילה מסנן אשר מבטל את הפצפופים הנגרמים על ידי פריטים ברזליים.

רמות 2 עד 3 הן פשרה טובה אם אתה רוצה יותר דחיית ברזל, אל תשכח להגביר את דחיית B.cap (הכובע בירה) זה גם יעזור לדחות מחסניות ברזל, טבעות ברזל וכמה ברזליות גדולות יותר בצורת שגויה.

עם הגדרות מתחת ל-2, זה משפר את הביצועים על קרקע מינרלית.

אפליה של IAR (פרג' 9 / 8)



תוכניות 8-9 GOLD FIELD -8 RELIC FIELD משתמשות בשיטת אפליה אחרת, הנקראת (Iron Amplitude Rejection) IAR. זה מאפשר דחייה של פריטים ברזליים בהתאם למרחק שלהם מהסליל.

OFF = דחיית ברזל רדודה = 3 דחיית ברזל רדודה = 5 דחיית ברזל רדודה ועמוק יותר

קוביות זהב או פריטי שרידים הקבורים עמוק באדמה מינרלית יכולים ליצור אות דומה לפריט ברזל, ולכן במקרה זה עדיף להפחית את רמת ההבחנה של IAR.

לחיצה על EXPERT תאפשר לך לגשת להכונות Notch i-Multi-Notch (נעמוד תיאור 16-71)

סף (רק עם מצב גובה ON)

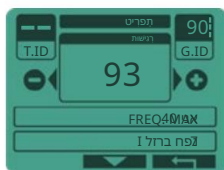


תכונה זו משמשת להגדרת המשרעת של סף צליל הרקע. סף ישתתק בעת מעבר על מטרות שנדחו.

כוונן אותו מ-0 ל-02.

ניתן לשנות את הטון של Threshold- (ההמטרות העמוקות/הקטנות ביותר) מ-051 ל-306 הרץ. הקש על [ ] .

## רגישות (רגישות כללית)



קובע את רמת הרגישות של המכשיר מ-0 עד 99. רמות הרגישות הנפוצות ביותר נעות בין 09-770. הפחת את הרמה באזורים אשר או בקרבת קווי חשמל, גדרות, תחנות ממסר רדיו וכו'.

אל תבדוק את המכשיר שלך בתוך הבית מכיוון שיש הפרעות אלקטרומגנטיות ומתכתיות ניכרות בסביבות עירוניות. (EMI)

## Salt Sens (רגישות למי מלח); prg DIVING - BEACH - BEACH SENS



בנוסף להגדרת הרגישות הכללית, להגדרת «SALT SENS» יתרון של הפחתת אותות שווא, המקושרים בדרך כלל למי ים, בניגוד לרגישות הכללית שפועלת על כל המטרות וכל האותות. בעת חיפוש חול רטוב או גלישה, השתמש תמיד בהגדרת SALT SENS בראש סדר העדיפויות ולא ברגישות הכללית. הרגישות הכללית צריכה להישמר למקרים בהם חוסר היציבות נובע מהפרעות אלקטרומגנטיות (EMI).

כוון SALT SENS מ-1 עד 9) 9 היא רמת הרגישות הגבוהה ביותר).

אם EMI היא בעיה, זכור להתחיל בסיקת תדר תחילה (ראה סיקת תדירות). בעת שימוש ברמות נמוכות יותר של SALT SENS מטרות מוליכות נמוכות שנרשמות סביב TID 30 עשויות להיות מוחלשות מעט, הגדרה זו לא תשפיע על מטרות מוליכות גבוהות יותר.

## תדר

### DEUS II

מציע מבחר רחב של תוכניות המשתמשות בתצורות תדרים שונות:

11 • תוכניות מרובות תדרים בו-זמנית, כל אחת עם שילובים שונים של תדרים והגדרות פרמטרים פנימיים (ראה פרק תוכניות למאפיינים הספציפיים של כל אחת מהן).  
התדר המרבי המשמש את תוכנית FMF יכול להיות מוגדר על ידי המשתמש: 40 kHz - 14 kHz או 40 kHz.

תוכנית תדרים אחת (מס') DEUS MONO 7 הבנויה סביב שבעה תדרים עיקריים: 13 - 7.5 - 4.5  
40.5 - 32 - 25 - 17.6 קילו-הרץ, כל אחד עם שבעה מרווחי היסט רחבים, כלומר 49 תדרים בסך הכל.

טווח של תדרים זמניים של 4 קילו-הרץ עד 45 קילו-הרץ:

4.08 עד 4.76 קילו-הרץ עד 6.94 קילו-הרץ עד 8.08 קילו-הרץ עד 10.39 קילו-הרץ עד 15.15 קילו-הרץ עד 15.62 קילו-הרץ עד 20.75 קילו-הרץ עד 22.06 קילו-הרץ עד 28.57 קילו-הרץ עד 29.41 קילו-הרץ עד 35.32 קילו-הרץ עד 35.32 קילו-הרץ עד 35.32 קילו-הרץ.

זכור שבדרך כלל כל התדרים מזהים את כל המטרות, אבל תדר גבוה כגון 45 קילו-הרץ יהיה שיעור גדול בהרבה של מטרות קטנות מאשר תדר נמוך כמו 4 קילו-הרץ, לכן אם הקרקע מינרליזית. לעומת זאת, לעתים תדירות גבוהה תהיה פחות יעילה על מסה גדולה או על מטבעות מקובצים מאשר בתדירות נמוכה. לכן האפשרות הטובה ביותר היא להשתמש בתוכניות בו-זמנית שלה בראש סדר העדיפויות, להפיק את המרב מטווח תדרים מורחב ובכך לשמור על רגישות לטווח רחב יותר של מטרות.

### DEUS II

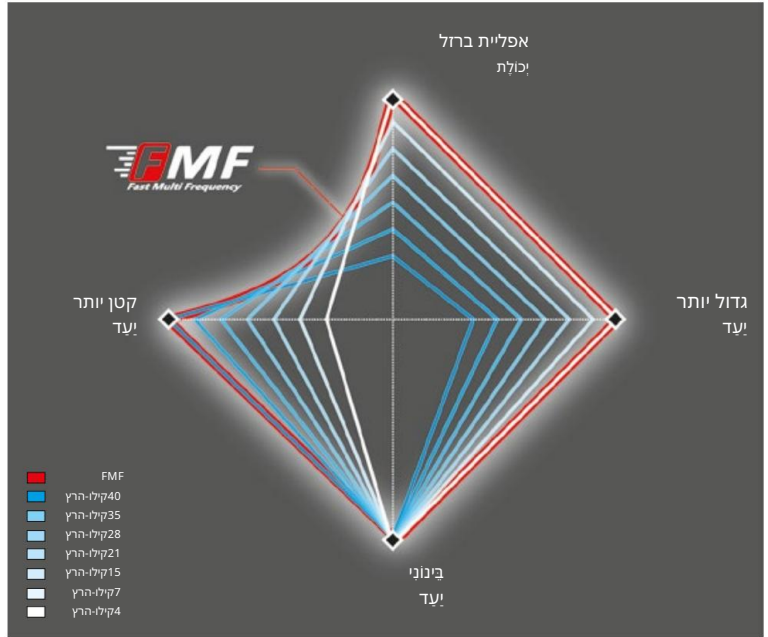
כמו שטוחות לך לטכנולוגיה של 24 kHz פירוט הושרה על ידי 24 kHz ו-24 kHz. המשתמש יכול לשנות את התדרים המוגדרים במשולש ה-40 kHz על ידי לחיצה על לחצני ה-40 kHz. לחצני ה-40 kHz יעלו לזמנית את התדרים הרחב ביותר, שיהיה תוך הפחתת הפצפוצים מכמה מטרות ברזליות. בחירת מגבלת 40 kHz תישאר האפשרות הרב-תכליתית ביותר מכיוון שהיא בוחרת את טווח התדרים הרחב ביותר, שיהיה רגיש יותר לטווח רחב יותר של מטרות, מטרות אל-ברזליות קרובות לברזליות וביצועים טובים יותר על קרקע מינרלית כלשהי.

תוכנית מס. 7 מונו יכול להיות שימושי אם התוכניות מרובות התדרים נפגעות על ידי סביבה אלקטרומגנטית חמורה או אם אתה מעדיף להתמקד בקטגוריית יעד מסוימת.

סוג היעד שזוהה תלוי במידה רבה בתדירות:

גרפיקה זו ממחישה את הרגישות והיכולת להבחין בין פריטים ברזליים בהתאם לתדר, כמו גם את היתרון של תוכניות מרובות תדרים שכן הן מכסות קשת רחבה של מטרות.

זהו דיאגרמה סכמטית פשוטה שיכולה להשתנות בהתאם לתוכניות ולתנאי הקרקע.



**תוכניות מרובות תדרים FMF**



90 לחץ על **או** כדי לבחור אחת מ-3 מגבלות התדר.

אם אתה חווה יותר מדי הפרעות:

לחץ על **T** ואז הסט את התדרים ומצא את הרצועה השקטה ביותר עם **1**

**+או התחל** סריקה אוטומטית על ידי לחיצה על **.**

**תוכנית חד-תדר**



לחץ על **או** כדי לבחור אחד מ-7 התדרים הראשיים.

אם אתה חווה יותר מדי הפרעות:

הקש על **או** העבר את התדר הראשי עם **-** או התחל אוטומטי-

סריקת תדר **על ידי לחיצה על**

מסות גדולות, בעיקר ברזליות ולא ברזליות, מטבעות מקובצים יחד או מטבעות עם מוליכות גבוהה.

שימוש כללי. מטבעות והמונים גדולים, מיליטריה. מטרות בינוניות וקטנות בקרקע עם מינרליות נמוכה.

שימוש כללי, מטבעות קטנים. מטבעות בכל הגדלים באדמה בינונית עד מינרליוציה גבוהה.

מטבעות קטנים עם מוליכות נמוכה ותכשיטים משובחים, גושי זהב על אדמה בעלת מינרליוציה גבוהה. מבדיל (מבדיל) קולה ביתר קלות עם זיהוי מטרה מדויק. (-25) יותר לא יציב על קרקע רטובה, לא מנגטי.

נפח ברזל



כוונן את עוצמת הקול של הצליל הנמוך בעל ערך נמוך יותר מהגדרת האפליה, שמשמעותה בדרך כלל ברזל.

= 0 חיתוך צלילים נמוכים

= 10 רמת צליל נמוכה מקסימלית

אתה יכול גם לכוונן את עוצמת הקול של טון 1 במסך ריבוי גוונים (תפריט מומחה של 2-3-4-5 צלילים וצלילים מלאים)

תגובתיות



הוא גלאי מהיר וסלקטיבי! תגובתיות היא הגדרה חיונית הקובעת את ביצועי הגלאי במונחים של כמה מהר הוא מנתח את האות מאובייקטים שזוהו והיכולת שלו להפריד את תגובת האות משתי או כמה מטרות הממוקמות קרוב זו לזו. זה ידוע גם כמהירות שחזור.

אם האדמה מכילה הרבה מאוד ברזל, סלעים חמים או פסולת מינרלית אחרת, ניתן להפחית באופן דרסטי את חדירת הקרקע כמו גם יכולתו של גלאי לאתר מטרות לא ברזליות ליד מטרות ברזליות. בתנאים אלה, בחר רמה גבוהה של תגובתיות שתעזור להאיץ את ניתוח האות. מצד שני, אם הקרקע "נקיה", עדיף להפחית את הריאקטיביות, לעשות את

מכונה רגישה יותר למטרות עמוקות. על חוף הים, מכיוון שהמטרות לרוב רחוקות אחת מהשנייה, רמות התגובתיות הנמוכות כמו 1 או 1 יהיו יעילות מאוד. אבל אם אתם נתקלים בתנאים מסובכים, כמו חופים מזהמים המורכבים מחול שחור מגנטי או חופים עם מליחות משתנה, העלו את התגובתיות ל-2.5 או 3, ובכך תהפכו סלקטיביים ויציבים יותר, מה שיקל עליכם בהרבה לפרש את המטרות.

הגדרות מומלצות:

	מסות גדולות ומטבעות, באדמה לא מזהמים מחפצי ברזל.
	שימוש כללי, טחון עם מעט זיהום ברזל.
	קרקע מזהמת ברזל ו/או מינרלית.



למשל העברת הסליל על חפץ ברזל קרוב לפני השטח ואז על מטרת מתכת (טבעת).



עם רמת תגובתיות נמוכה, הברזל מזהה לאורך זמן ומסתיר לחלוטין את הטבעת.



עם רמת תגובתיות בינונית, אתה מתחיל לזהות את הטבעת. אות השמע מציין חלקית את המטרה.



רמת תגובתיות גבוהה מאפשרת לך להבחין לחלוטין בין הטבעת לבין הברזל. אות השמע מציין את המטרה במלואה.

## תגובתיות...

במונחים של ביצועים טהורים, טווחי הזיהוי הגדולים ביותר מתקבלים עם רמות תגובתיות נמוכות. עם זאת, תמצא מטרות נוספות ותזהה עמוק יותר על קרקע מינרלית עם רמות תגובתיות בינוניות או גבוהות. אז אל תסתמך רק על ביצועים באוויר!

בהתאם לרמת התגובתיות, אורך אות השמע משתנה כאשר הוא עובר מעל מטרה, אורך הפצפוף של פריטים ברזליים גם הוא בפרופורציה. לכן מומלץ לא להמשיך ולשנות את הגדרות הביצועים, מכיוון שהדבר עלול להפריע לך להבחין בין צלילים טובים ורעים.

תגובתיות נמוכה (0 עד = 2) צליל ארוך



תגובתיות גבוהה (2.5 עד = 5) צליל קצר



## תגובת אודיו



Audio Response מאפשר לך להגביר את עוצמת הקול של מטרות עמוקות. זה נותן רושם של עוצמה גדולה יותר, אבל לא מספק שום עומק נוסף מכיוון שהגדרה זו משפיעה רק על עקומת הצליל (הטווח הדינמי של הצלילים). רמות תגובת אודיו נמוכות יותר נותנות תפיסה טובה של עומק.

= 0 תגובת שמע חלשה

= 7 תגובת שמע מקסימלית

שים לב שעל ידי הגדלת תגובת האודיו יותר מדי:

- אתה גם מגביר את האותות הכוזבים הקטנים ואת צלילי המסכה ממטרה טובה.
- אתה דוחס את הדינמיקה ומפחית את הערכת המרחק של מטרה.





## מצב ידני (פרג DEUS MONO בלבד)

קרא את הערך המספרי המוצג על ידי מדד המינרליזציה כאשר אתה שואב את הסליל על הקרקע למשך מספר שניות, ולאחר מכן כוונן את השפעות הקרקע באופן ידני עם -1 כדי להשיג את אותם ערכים.

מצב ידני אינו זמין בתוכניות מרובות תדרים, מכיוון שזה יהיה מייגע להגדיר כל תדר באופן עצמאי. מצב התפיסה מאפשר ללכוד את ערך הקרקע של כל תדר בו זמנית.

## מצב מעקב

מעקב הוא מצב תיקון קרקע אוטומטי. הוא מטיל ספק בקרקע ברציפות כדי לקבוע את ערכו הממוצע. מצב זה יכול להיות שימושי אם מינרליזציה הקרקע אחידה יחסית ומשתנה לאט. מצב זה אינו מתאים בקרקע שבה מינרליזציה נוצרה על ידי יישובים אנושיים ישנים בשל הפערים בהשפעות הקרקע. בסוויץ אחד בלבד, מספר אירועים קרקעיים ברצף יכולים להיות מגוונים מדי, כך שערך ממוצע לא יהיה מכריע. לכן השתמש במצב GRAB כהעדפה.

## קרקע מגנטית (צלילה / חוף / חושי חוף בלבד)



בעת חיפוש קרקע מגנטית כגון חול שחור, מטרות עמוקות עשויות להיות מוסוות מכיוון שהערכים שלהן דומים לערכי הקרקע. ההגדרה Magnetic Ground מאפשרת לקבל גוונים בינוניים שנוצרים על ידי הקרקע, פריט, מטאוריטים וכן מטרות מרוחקות שברך כלל מכוסות במסוה.

**דחיה:** חול שחור, פריט ומטאוריטים נדחים, זהו מצב ברירת המחדל והיציב ביותר.

**קבלו:** חול שחור, פריט, מטאוריטים ומטרות עמוקות טובות מתקבלים עם צליל חיובי.

## מייצב קרקע (תוכניות פנימיות בלבד)



הגדרה זו ניתנת לשינוי מ-1 ל-3 ומשמשת להגדרת רמת אי-יציבות הקרקע / משוב שאתה מוכן לסבול.

1 הרמה הכי לא יציבה =

3 הרמה הכי יציבה =

**רמה 1:** האזור שמעל לערך הקרקע שנתפס מתקבל, למשל אם תגדיר את GROUND-הל-57 על ידי אחיזה או ידנית, אז כל הקרקע עם ערך גדול מ-57 תגיב, לדוגמה: לבנים (78 ~) זעזועים של פריט וסליל (88 ~). רמה זו שמורה למומחים על מנת לאתר את האותות העמוקים ביותר שניתן להסוות על ידי המינרליזציה.

שימו לב שאזור "מומחה" זה מוסווה לרוב ברוב הגלאים ולעולם לא ניתן להפעילו.

**רמה 2:** האזור שמעל לערך הגדרת הקרקע נדחה, אך מיושם ניתוח רב-תדרים כדי לאותת על יעדים מסוימים דרך קרקעות מינרליות.

**LEVEL 3:** יציב יותר בהשוואה לרמה 2.

אזור זה מוגדר על ידי ה-Argon אפואטמטופריט, Ground Stabilizer אשר קבוע LEVEL I. בכמוני, הוא נשמע כברירת מחדל בקרקע עם ערך גבוה מההגדרה שלך. התאם

גם אם תבחרו במצבים 3, 2, שבהם הקרקע גדולה מהערך שנקבע, למשל, היא לא נשמעת, בכל זאת שימושי מאוד להתאים את אפקטי הקרקע על ידי Grabbing. **מס. 8** רות והתאמות פנימיות מסוימות, כולל אמינות התצוגה.

## תכונה מיוחדת של תוכניות מס. 8 זהב שדה ולא. 9 שריד

מטרות הקבורות עמוק מאוד יכולות לקבל ערכים קרובים לקרקע שמסביב, עד כדי כך שהם נדחים לרוב כקרקע עצמה. תוכניות שדה הזהב והשריד מאפשרות לך להעמיק בעת חיפוש זהב מקורי באדמה מינרלית או מסות גדולות בעומק, מכיוון שהן דוחות רק את הקרקע המקומית שאליה הסתגלת במדויק על ידי גראפינג. פיצוי קרקע הוא אפוא בעדיפות בשתי התוכניות הללו. וריאציות קרקע מזדמנות ואבנים מינרליות גדולות בעלות ערך שונה מהאדמה שמסביב עלולות לגרום למכשיר להגיב. הניחו אותם בצד לעיון עתידי.

**נקודה מדויקת (לוקליזציה של יעד)**

מצב PINPOINT משמש להפעלת הסליל ללא תנועה מעל מטרה. זה שימושי לאיתור מטרת בתוך בתים ומרתפים, והוא גם בשימוש נרחב לעקוב אחר צינורות מתכת תת קרקעיים.



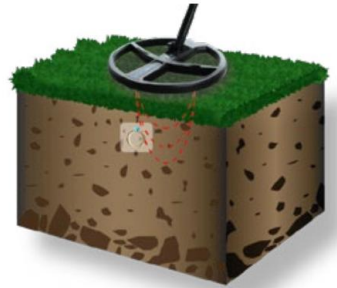
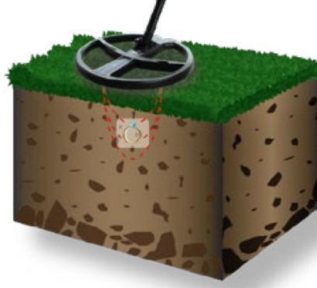
גישה למסך PINPOINT לאחר מכן עדכן את סף הזיהוי בלחיצה מהירה (כיוונון מחדש ידני).

כוננון אוטומטי להפעלה/כיבוי: בחר איפוס סף במצב אוטומטי או במצב ידני:

**AT ON:** סף זיהוי השמע מכייל אוטומטית לסביבת המתכת או לאדמה. בכל סריקה מעל המטרה, הסף מורד ביחס לרמת המטרה כדי לצמצם את אזור הזיהוי שלה ובכך למקם אותו טוב יותר במעבר הבא.

לעומת זאת, אם תישארו רחוק מהמטרה לכמה שניות, הקשיש יעלה שוב בהדרגה עד למעבר הבא מעל המטרה.

**AT OFF (מצב ברירת מחדל):** סף זיהוי השמע מכייל מחדש באופן ידני על ידי לחיצה קצרה על מקש (Manual Re-Tune).



מקם את הסליל בקושי מעל הקרקע ולצד ה-



יעד. לחץ כדי לכייל את הסף.

הזז את הסליל לאט על פני המטרה. הצליל החזק ביותר וגובה האודיו הגבוה ביותר מציינים את

מיקום היעד.

כדי לצמצם את שדה הזיהוי ולשפר את מיקום המטרה: מקם את הסליל קרוב למטרה אך לא במרכז.



היעד כשלב 1.

אתה נסוגים שבוחרים מול מצליל את המצבים הפעילים המצב של אומטופיות אפילו לשנות את עוצמת הקול. **11** **11** ייזר כדי להתאים את איכות השמע באוזן ובאוזניות שלך.

## יציאת שמע



לחץ על OPTION בחר את פלט האודיו ואת עוצמת הקול הרצויה עם

אוזניות אלחוטיות - רמקול - BH01 - אוזניות חוטיות

שנה את עוצמת הקול עם +/-

עוצמת הקול של האוזניות האלחוטיות נשלטת על ידי השלט הרחוק או מקשי +/- באוזניות.

- שים לב שאתה יכול להשתמש ביציאות האודיו הבאות בזמנית:
- אוזניות אלחוטיות +רמקול
  - אוזניות אלחוטיות +אוזניות קוויות
  - אוזניות אלחוטיות +אוזניות BH-01

חיי הסוללה של השלט רחוק הם 30שעות ביציאת האוזניות האלחוטיות, אך יורד ל-51 שעות עם הרמקול הרם או אוזניות BH-01פעילות, אפילו ברמה 1.ודא שאתה מפעיל רק את יציאת השמע שאתה צריך.

מדף הבית כוונן את עוצמת הקול, פלט השמע והאקולייזר על ידי לחיצה על או למשך 2שניות.

כדי לשנות את עוצמת הקול של האוזניות האלחוטיות מהשלט הרחוק או לשמוע את הצפצוף ממקשי השלט הרחוק באוזניות, חייני להתאים סליל חיפוש.

## מסנן אודיו

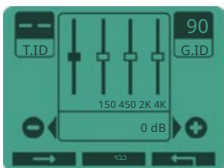


פונקציה זו היא לסנן את האודיו ולהפיק צליל רך וקולע יותר, במיוחד כאשר המטרה נמצאת בגבול היהוי. בעומק האות יהיה פחות שרוט.

במצבים מסוימים, מסנן אודיו יכול לקבל מעט עומק נוסף.

על החוף: ניתן לשלב רמות גבוהות כמו עד 4עם תגובתיות נמוכה (עד 1).  
בבשה: רמות נמוכות יותר כמו 1 או 2מוצעות כדי לעזור להוות את הלקות הרדול הקצרות.  
בשעה: 0:מסנן האודיו מושבת.

## שוין



מעבר להגדרה פשוטה של שמע נמוך/גבוה, האקולייזר יכול לתקן את האקוסטיקה של אוזניות על פני ארבע פסים כדי להתאים אותן להעדפות השמיעה שלך. כך ניתן להגדיר את הצלילים הנמוכים לסביבות 150הרץ, את הבינוני הנמוך לסביבות 450הרץ, את הבינוני הגבוה לסביבות 2000 הרץ והגבוה לסביבות 4000הרץ.

לחץ על EQUALIZER > OPTION > יפעלה/כיבוי: אתה יכול להשוות את ההגדרות שלך במהירות על ידי כיבוי לעזר את טווח תדרי השמע שברצונך לשנות עם הורדת הרמה. יאופן עצמאי על כל פלט: האקולייזר.

אקולייזר מתכוונן באופן עצמאי על כל פלט:



WSA II / XL



BH-01



FX-03

## סוג שמע



DEUS II נותן לך מבחר רחב של צלילים וקייזוז צליל. אתה יכול להשתמש בסוגי אודיו שונים לחלוטין בהתאם להעדפות שלך ולסביבה שמסביב. לדוגמה, סוגי אודיו מסוימים יתאימו טוב יותר לקרקע מסובכת ומזוהמת על ידי ריכוך האותות הנמוכים הנגרמים מהפרעות, בעוד שאחרים יבינו את מרחק המטרה בצורה טובה יותר באמצעות סולם דינמי משתנה המערבב צלילים שונים בהתבסס על עומק המטרה או גודלו.

מכיוון שניתן לשדרג את DEUS II, עיין במדריך המקוון לקבלת השיפורים האחרונים. ייתכן שסוגי השמע השתנו מאז הודפס מדריך זה.

### PWM

PWM הוא צליל XP-ההמטרה והיקום מכירים בו. DEUS II ואינפורמטיבי באמצעות שלל הרמוניות המשתנות בהתאם למשרעת האות ולכן נותן למפעיל אינדיקציה טובה לגבי העומק או הגודל של המטרה.

### מְרֻבֵּעַ

לריבוע יש פחות הרמוניות, רכות וקבועות יותר, כלומר ההרמוניות אינן משתנות לפי משרעת האות, רק עוצמת הקול שלו משתנה ביחס לעומק או לגודל המטרה.

### ריבוע גבוה

לצליל High Square-היש הרמוניה עשירה וברורה יותר בהשוואה Square-להסטנדרטי, במיוחד על מטרות עמוקות או קטנות שהן גבוהות יותר ומזוהות יותר. בשילוב עם טון Pitch-ההמטרות החזקות ליד הסליל נמוכות יותר ומתרככות בהשוואה לטון Square-ההסטנדרטי.

התאם את הגדרת השלט הרחוק הראשי.

. לחץ על **ON** בחר הגדרות ולאחר מכן

## להציג

### תאורה אחורית



OFF - 3s - 10s - 60s - 120s - ON

אתה יכול להשאיר את התאורה האחורית דולקת לצמיתות מכיוון שפונקציה זו צורכת מעט מאוד חשמל (~10%).

### להשבות

כדי לשפר את הקריאות בכל תנאי התאורה, התאם את הניגודיות.

### בהירות

כוון את בהירות התצוגה.

## מצב צלילה



במהלך צלילות עומק, לחץ המים עלול לרחוס את המקשים בשלט הרחוק שלך. הפעל מצב זה כדי לנעול את לוח המקשים במצב צלילה ברגע שתגיע למרחק של כ-8 עד 10 מטרים. זה יבטיח שנגיעה במקש לא תשבש את התוכנית שלך לעומק. כדי לבטל מצב זה, לחץ על המקש השמאלי, המקש המרכזי והמקש הימני ברצף.

אנא עיין בפרק צלילה ואיטום למידע נוסף.

## שפה



בחר את השפה שלך.

## שעון



כוון את הגדרות השעון (מוצגות בתפריט הראשי).

בחר את המסך הראשי עבור כל תוכנית:



תצוגת רב מידע סטנדרטית, עם אינדקס יעד מודגש + גרף F/NF (ברזל/לא ברזל) המציין גם את עוצמת המטרה להערכת העומק.

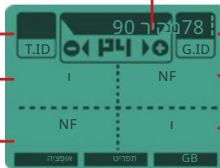
מסך X - Y



חתימת המטרה מוצגת כאוסילוסקופ. מסך XY מספק סיוע חזותי ועשוי לשפר את הזיהוי של מטרות קשות. לדוגמא: זיהוי מטרות שאין להן חתימה מדויקת (כמה פריטים ברזליים, פחיות וכו').

תצוגה מתחלפת בין תוכניות/רמת סוללה, שעה

זיהוי יעד (T.ID)  
אזור תצוגה עבור מטרות ברזליות



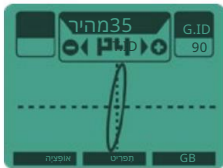
קריאת שלב הקרקע (G.ID)  
אזור תצוגה עבור יעדים לא ברזליים

אזור תצוגה עבור מטרות ברזליות

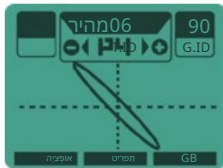
דוגמאות למיקוד מסך XY:



לא ברזל למשל מטבעות



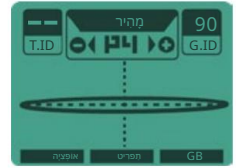
רדיד לא ברזל למשל



נדקה פריטים ברזליים



פחיות ברזל וקשה לדחות פריטי ברזל גדולים.



חתימת קרקע, פריט וקרמיקה.

מסך X - Y



אפשרות - ה - פרופיל > XY

לחלוציה של נתיב XY 10 רמות מתכוננות באמצעות תכנת הוום.

כיוון את הוום עם - מספר זום נמוך יותר יפעיל את התצוגה רק על מטרות חזקות יותר

מסך מלא



תצוגת Target.ID במסך מלא, ניתן למצוא תחת > > או ישירות באמצעות אפשרות הקיצור במסך הראשי: לחץ על שני הכפתורים בו-זמנית





## Ferrous T.ID



פונקציה זו מפעילה/מכבה את מזהי היעד החזותיים עבור מטרות שנפלות מתחת להגדרת האפליה, למשל כאשר FE TID מכבוי, אתה רואה רק את TID-המעל התאמת ההבחנה גם אם אתה שומר על עוצמת הקול של הברזל ON.

## לך לטח

אפליקציית הסמארטפון XP GO TERRAIN מקבלת נתונים DEUS-מעל סוג המטרה בזמן אמת. מפה אזור שזוהה באמצעות SPG-בסמארטפון שלך והצג את כל המטרות שזוהו באורך המסלולים שלך, שתף את המסלולים והמצאים שלך עם הקרובים לך.

AUTO-מפעיל שידור אוטומטי של מידע על סוג היעד לסמארטפון שלך בזמן אמת.

PUSH-מפעיל שידור ידני של מידע על סוג המטרה לסמארטפון שלך בזמן אמת (לחיצה ארוכה על מקש התפריט בעת הצגת יעד על המסך). היחיד משתמש במצב זה ושולח את הערך 99 לאפליקציה.

**XTREM HUNTER**

מידע נוסף באתר שלנו: [www.xpmetaldetectors.com](http://www.xpmetaldetectors.com)

## סריקת תדרים

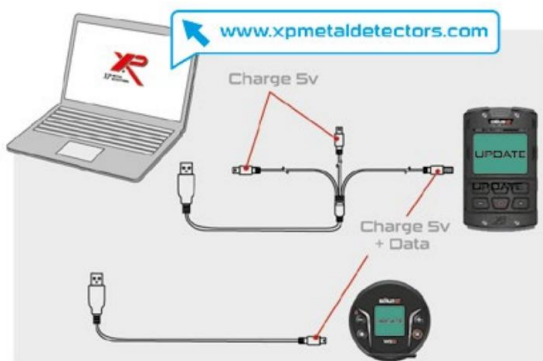
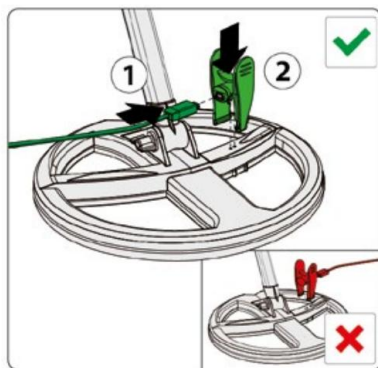


פונקציה זו מפעילה סריקה אוטומטית של תדרי הזיהוי ומציינת ערוץ ברור עם הכי פחות הפרעות בכל שינוי תוכנית או כל שינוי תדר בתוכנית MONO. סריקת התדרים מהירה במיוחד, אולם היא תאט את הניווט שלך ב-2 שניות. בעת החלפת תוכנית.

**DEUS II**

## לעדכן

ניתן לעדכן את התוכנה באמצעות ממשק DEUS USB וחיובר לאינטרנט. מידע מלא זמין באתר האינטרנט שלנו: [www.xpmetaldetectors.com](http://www.xpmetaldetectors.com)



• כדי לעדכן את השלט הרחוק, השתמש במחבר העגול (נתונים) בכבל הטענה בעל 3 קישורים. יציאת USB-ה(נתונים).

אוזניות אלחוטיות מתעדכנות על ידי קישור קווי רק באמצעות הכבל הקצר עם יחיד

**DEUS II**

מידע על שלט רחוק, דגם והסמכות.

**תוכניות**



ניתן לשנות את 12 תוכניות היצרן (1 עד 12) ליצירת 12 תוכניות משתמש נוספות מ-31 עד 24.

כל 12 תוכניות היצרן יחזרו לערכן המקורי בכל פעם שהשלט כבוי והפעלה מחדש.

**שמור או שנה את שם התוכנית**



שמור תוכנית עם **OPTION > PROGRAM >**  
 בחר הריץ שאינו בשימוש עם ולאחר מכן  
 הזן את שם התוכנית החדשה

כדי לשנות את השם:  
**אפשרות >**

**> שנה את השם ואז תקף**

**מחק תוכנית**



בתפריט הראשי, בחר את התוכנית שאיתה תרצה למחוק מ-31 עד 24  
 או

**אפשרות >**

**אז ואז או ה > תוכנית > זחקה > בחר >**

בחר את האביזר (סליל, אוזניות אלחוטיות, MI-6 באמצעות + או -, ולאחר מכן לחץ על



להשתמש בו **←** ולחץ **בחר סליל שכבר משויך אליו מהרשימה**

או זוג סליל חדש:

בחר **PAIRING** עם הקש **SELECT** **הקש** **ואז לוגו הסליל עם -**

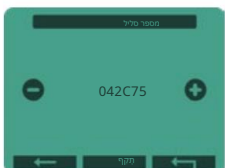
**התאמה אוטומטית (מומלץ):**



עבור לחרוץ הריק (-----) עם **הכנס לחץ על סליל לטעינה עם המהדוק.**

המספר הסידורי יוצג על המסך והסליל החדש מופעל.

**התאמה ידנית:**



עבור לחרוץ הריק (-----) הקש **EDIT** עם **בחר את הספרה והקש** **לאחר שהכנסת את הספרה השישית הקש** **להמשך הלאה.**

השלט הרחוק מוסיף כעת את הסליל החדש הזה לרשימה שלו; הסליל החדש מופעל ומהבהב כל שנייה והסליל הקודם כבוי ומהבהב כל 4 שניות.

## מחק סליל מהרשימה

בחר את הסליל למחיקה ואז  
אשר באמצעות YES

מחק את כל הספרות עם

לאחר מכן הוסף 6 אפסים "000000" ללחץ

## צימוד אוזניות אלחוטיות XP



**אוטומטי:** אם אין אוזניות אלחוטיות מותאמות, בחר את הלוגו של האוזניות האלחוטיות בעת הפעלת השלט הרחוק. השלט רחוק יזמין אותך להתאים אותו על ידי לחיצה על המקש במודול האוזניות למשך 8 שניות.

ידי: לחץ על > עם או בחר את האוזניות ולאחר מכן לחץ על SELECT הפעל את האוזניות על ידי החזקת המקש לחוץ למשך 8 שניות.

זה בלתי אפשרי להתאים סט שני של אוזניות אם יש כו כבר מוזוגת. במקרה זה, פשוט מחק את סט האוזניות המקורי מהשלט הרחוק מראש.

## מחק אוזניות אלחוטיות של XP



לחץ על OPTION >

עם או בחר את האוזניות ולאחר מכן >

## הפעל אוזניות אלחוטיות של XP



באופן טומטי.

90אוטומטי: אוזניות אלחוטיות XPמשויכות למתג השלט הרחוק ON/OFF-או-

ידי: אוזניות אלחוטיות XPמשויכות למתג השלט הרחוק מופעל באופן ידני עם וכיבי אוטומטי.

## זיווג Pinpointer MI-6



בחר את הלוגו של Pinpointer עם ואז

הפעל את MI-6 התוך לחיצה על הכפתור שלו למשך שמונה שניות. אתה תראה את המספר הסידורי של pinpointer-השלך מוצג בשלט הרחוק. לאחר מכן הפעל את MI-6 הכך שיעבוד עם האוזניות האלחוטיות שלו.



בעת ההתאמה, MI-6 העובר אוטומטית לתוכנית 7. לתוכנית זו תעבוד רק עם הגלאי והאוזניות. בתוכנית זו MI-6 הלא יפיק שום צליל או רטט דרך הרמקול שלו (מדריך, MI-6)

## מחק את MI-6-המהשלט



לאחר מכן ולבסוף YES

מכיוון ששני ה-MI-6 הולידו והגנונית על ידי צרכייהם הפרט עם מספרד הגנונית תוקף, MI-6 שני ה-MI-6 הולידו והגנונית על ידי צרכייהם הפרט עם מספרד הגנונית תוקף. השמע מציינן שה-IM-6 חזר למצב חיפוש.

# WS6



מדריך מלא של WS6 בכתובת [www.xpmetaldetectors.com](http://www.xpmetaldetectors.com)

ה-6SW הן לא רק אוזניות שמע אלחוטיות. ללא השלט הרחוק, הם יכולים להיות יחידה עצמאית ולהתחבר עם הסליל לתצורה ארגונומית וקלת משקל במיוחד. ניתן לשחרר את מודול ה-6SW ולהרכיב אותו על הגבעול כדי להפיק את המרב ממסך הבקרה, תצוגת היעד וכל ההגדרות. אז הוא מתווסף באופן אידיאלי על ידי האוזניות האלחוטיות WSA II או WSA II XL.

## 3 - WS6 תצורות



WS6 SLAVE

עבד WS6 של השלט.  
 (965 גרם עם סליל 22 ס"מ)

השלט רחוק הוא מאסטר ושולט על הסליל, הפונקציות וההגדרות

הערה: ניתן להחליף את ה-6SW ב-WSA II XL/BH-01 או WSA II XL/BH-01.



WS6 MASTER

(+ אוזניות אלחוטיות)

מודול WS6 בתצורה נוחה (810 גרם עם סליל 22 ס"מ)



WS6 MASTER

(WS6 בלבד)

מודול WS6 מוצמד לסלילים האחרים (750 גרם עם סליל 22 ס"מ).

ה-6SW שולט בסליל, מתאים את כל ההגדרות ומציג את המטרות המטרות.

ביצועים זהים.

מסך גרפי מפורט מאוד.

חבר את האוזניות WSA II/WSA II XL/Wired ל-6SW.

## WS6 SLAVE

## WS6 MASTER

כדי להעביר את ה-6SW הוא עבד, רק את עוצמת הקול ניתן ל+ במצעו. כדי להתאים את השלט הרחוק בעת השימוש בו בפעם הראשונה, עיין בפרק "שיוך אוזניות"

- מחליף רמת טעינת סליל ו WS6
- שם ומספר תוכנית (שנה עם -) +
- הקטנת תוכניות וערכים לחיצה ארוכה מהמסך הראשי: קיצור דרך לסריקה בתדירות
- אפשרויות: עוצמת הקול/תצורה. באפשרות לחיצה ארוכה: מצב מומחה בתפריט: חזרה
- לחיצה ארוכה מהמסך הראשי: SHORTCUT ל-GRAB
- מציין את הקישור עם הסליל

**מתג ידני מופעל**

וכבוי ידני

T-ID ומסך מלא

הגדל את התוכניות והערכים לחיצה ארוכה מהמסך הראשי: SHORTCUT GO TERRAIN PUSH

תפריט: DISCRI/SENS/... ילחיצה ארוכה מתפריטים: מצב מומחה

לחיצה ארוכה מהמסך הראשי: PIN-POINT MODE

ימתוך אפשרות: אחורה F/NF (ברזל/לא ברזל) וחוזק מטר

USB מינימלי בטעינה ועדכון.

תוכניות השלט רחוק נפרדות מהתוכניות הפנימיות של WS6. כאשר משתמשים ב-6SW באופן עצמאי כמאסטר (ללא שלט רחוק), ה-6SW מוצא את תוכניות המשתמש המקוריות שלו, כלומר תוכניות השלט רחוק לעולם לא מועברות ל-6SW.

## תפריט אוזניות



השתמש כדי לגלול מטה את התפריטים (גילוי, רגישות, תדירות, נפח ברזל, תגובתיות, קרקע).  
 התאם ערכים עם +.  
 גש למצבי EXPERT באמצעות לחיצה ארוכה על רגישות שונים מציעים תכונה זו.  
 תקבל גישה ל: גריפ, סריקה, מצבי ריבוי גוונים, B.Caps, Notch, Silencer...

## אפשרות לאוזניות



השתמש כדי לגלול מטה את האפשרויות (ווליום, סוג שמע, תצורה, תוכניות, צימוד).  
 התאם עם +.  
 גש למצבי EXPERT באמצעות לחיצה ארוכה על התפריטים.  
 תקבל גישה ל: שמירה של תוכנית, אקולייזר, עדכון, ניגודיות, ללכת לשטה.

## WSA II ו-WSA II XL



**WSA II**  
מתקפל וקל משקל



**WSA II XL**  
מתקפל ומבודד

WSA II ו-WSA II XL אוזניות מקלט אלחוטיות מתחכמות. מיוצרים בצרפת על ידי XP במיוחד עבור הגלמים שלנו, הם פועלים עם השלט הרחוק או עם ה-6SW Master כלומר כאשר ה-6SW משמש כשליטה.

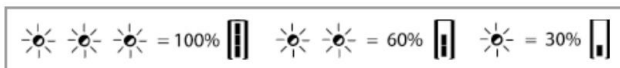


לאחר ההתאמה לשלט הרחוק או ל-6SW Master הם נדלקים ונכבים אוטומטית (בלחיצה ידנית -כדי להפעיל - + כדי לכבות את האוזניות). אם אין חיבור, הם נכבים לאחר 5 דקות. ניתן לכוונן את עוצמת הקול שלהם מהשלט הרחוק (או ה-6SW Master) או ישירות עם מקשי ה-+ שלהם.

הם גם משלבים עיבוד אקוונציית שמע בארבע פסים, שוב ניתן לכוונן מהשלט הרחוק (או WSA6 Master כדי להתאים אותם לשמיעתך (ראה אודיו)). \*לא תואם ל-Deus 1

**רמת סוללה:** בעת הטעינה, מתג LED דולק. בסיום תהליך הטעינה, מתג LED המופעל למשך 4 שניות ואז כבוי למשך 4 שניות לחלופין.

לאחר תהליך ההפעלה המהיר, האוזניות יציגו את רמת הסוללה שלהן על ידי אחד עד שלושה הבוקים ארוכים ברצף בתור:



מודול WSA II ו-WSA6 פורקים כדי לשנות/להחליף את רצועת הטלפון האחורי, אך מעל לכל כדי להכניס להם את תפס השקע ו/או להכניס את ה-6SW לציאת תומך הגבעול או לרצועת היד (ראה עמוד אביזרים).

XPגאים להציג את האוזניות הראשונות להולכת עצם המיועדות לזיהוי מתכות. BH-01 מיוצר בצרפת על ידי XP, והוא עמיד למים - 20 IP68 כפי שתוכלו לצלול עם שלך  
**DEUS II.**

## למה אוזניות הולכת עצם?

באמצעות אוזניות רגילות עמידות למים מתחת למים, האוזן מתמלאת במים ולעיתים קרובות השמיעה פוחתת. BH-01 יושב מול האוזניים על עצם הלחי ומעביר צליל לאוזן הפנימית ישירות באמצעות רעידות המופעלות על העצמות, מבלי לאמץ את עור התוף. אז האוזניים שלך חופשיות. במים מופרעים או רועשים, אתה יכול לצלול בצורה שימושית עם אטמי אוזניים כדי למנוע זיהום או פשוט כדי לבודד את עצמך טוב יותר מרעש. כך תשמע את הצליל בצורה מושלמת על ידי הולכת עצם תוך הגנה על האוזניים שלך.



# BH-01

אתה יכול גם להשתמש באוזניות האלה ביבשה עם החופש להיות מסוגל לשמוע את הסביבה שלך או, לדבר -

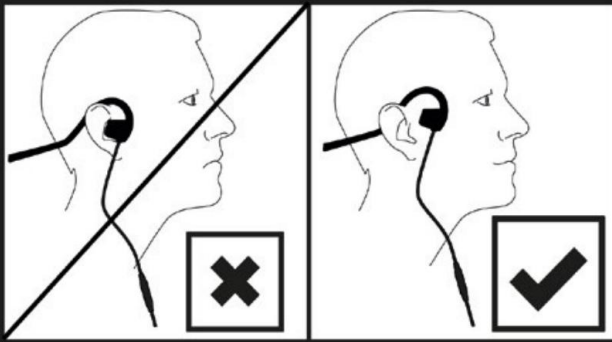
פשוט, לבודד את עצמך מהסביבה הרועשת, שוב עם אטמי אוזניים.

**אזהרה:** בעת צלילה השתמש רק באטמי אוזניים ייעודיים המאפשרים איזון לחץ, לעולם אל תשתמש באטמי אוזניים סטנדרטיים מכיוון שהם עלולים להזיק לאוזן בעת צלילה.



BH-01 מאפשר גם ללקווי שמיעה להרגיש את הרעידות שנוצרות על ידי המטרות לכיוון השבול, או פשוט את הרעידות בהתאם לסוג השינוי של מערכת השמיעה. כוונת תדרי השמע כליפי מטה (100 עד 300 הרץ) עשוי לשפר עוד יותר את התפיסה בהתאם להפרעה.

סוג אודיו: רק מצב SQUARE פעיל עם BH-01.



>100 dB!

זהירות, אוזניות הולכת עצם אלו אינן מיועדות לשבת על האוזניים אלא מולן, על עצמות הלחיים כפי שמצוין ממול.

אוזניות אלו עלולות לפגוע קשות בשמיעה ברמה הגבוהה שלך אם יושבים על האוזניים. כדי להגביל את הסיכון, השלט רחוק מכוון את עוצמת הקול ל-5 בכל הפעלה.

## BH-01 אחסון וניקוי



BH-01 מסופק עם תושבת אחסון.

האוזניות יכולות לשמור על צורתן כדי לשבת בנוחות על עצמות הלחיים שלך ובכך לשרד את הצליל טוב יותר. זה גם מונע מגע בולט וזוויתי עם עצמות הלחיים שלך!

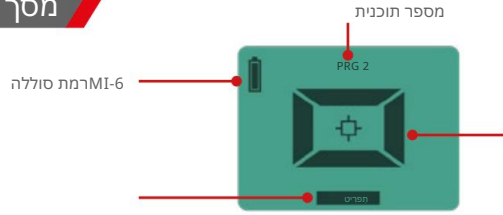
מלח, הגן על המחברים על ידי הידוק המכסה העמיד למים. אם מי מלח או חול חדרו למחברים, יש לשטוף היטב במים מתוקים ולייבש לפני סגירת התקע לאחסון. עשה את אותו הדבר אם מי מלח או חול חדרו לשקע השלט הרחוק.





כאשר מחובר, Pinpointer המסדר את אות השמע שלו ישירות DEUS II-לתפריט חדש יהיה זמין כעת עם פונקציות מורחבות. (עייין במדריך MI-6)

## מסך תצוגה פעיל MI-6



מסך זום יעד  
גישה אל:  
- אודיו - SENS

### רגישות



MI-6 ליש 50 רגישות באמצעות השלט הרחוק. לחץ על כדי להגביר או להקטין את הרגישות של MI-6.

כוונן מחדש: כייל מחדש את סף MI-6 באופן קבוע על ידי לחיצה קצרה מאוד על הכפתור שלו, תוך התרחקות מכל מקור מתכתי.



שפר לוקליזציה והפחתת רגישות תוך כדי תנועה: כייל מחדש ליד האובייקט כאשר הוא נשמע; אתה תפחית אוטומטית את אזור הזיהוי ותתמקם הרבה יותר טוב. אחזר את הרגישות המלאה על ידי לחיצה קצרה הרחק מהמתכת. על אדמה מינרלית, כייל מחדש במגע עם האדמה.

### טון



שנה את צליל השמע הנמוך/גבוה של מצב PULSE מ-001 ל-2851 הרץ.

לחץ על או כדי לכוונן את הטון.

## PITCH/Audio PULSE אודיו



אודיו: PITCH הצליל משתנה בטון ובעוצמה, זהו מצב ברירת המחדל ומציע מיקום יעד מהיר.

PULSE שמע: בעל צליל גבוה יותר, המיועד לסביבות רועשות. מיקום היעד, PULSE אינו מדויק כמו מצב PITCH. מצב PITCH i-Pulse שניהם בעלי אותם ביצועים.

לחץ על או כדי לעבור ממצב אחד לאחר.

בחר מתוך אחת מ-3 התוכניות המוגדרות מראש על ידי היצרן בתפריט כדי ליצור תוכנית מותאמת אישית משלך שאותה תוכל לשמור כפרג. (4)

בחר את התוכנית שברצונך לשנות, לחץ על או שנה את ההגדרות שלך ושמו אותן על ידי לחיצה על לחץ Prg. 4. נוצר.

4 התוכניות בשלט רחוק נפרדות מהתוכניות שבתוך pinpointer-הבישמוש עצמאי MI-6 (הלא מזווג) תמיד ישתמש בתוכניות היצרן שלו.

### חקור MI-6 אבוד

הקש **Select** - Pinpointer ה-SELECT יצלצל ויהבהב ברדיוס של 25 מטרים, גם אם הוא כבוי וחסר לאחר מספר שבועות. **Pairing > Pinpointer > Select** > Option-בבחר



## חיי סוללה

שלט רחוק	עם פלט שמע אלחוטי	עם פלט רמקול או BH-01
חיי סוללה	30 שעות	15 שעות
<b>אוזניות WS6</b>		
חיי סוללה	14 שעות	-
<b>WSA II/WSA II XL</b>		
חיי סוללה	17 שעות	-
<b>סליל בריבוי תדרים</b>	Prg. 1, 2, 3, 4, 5, 7, 8, 9, 11, 12	Prg. 6 DEEP HC/Prg. 10 צלילה
חיי סוללה	12 שעות	8 שעות
<b>סליל בתדר מונו (P7)</b>	תלוי בתדירות	
לילה	עד 20 שעות	

חיי הסוללה של השלט רחוק הם 30 שעות ביציאת האוזניות האלחוטיים, אך יורד ל-51 שעות עם הרמקול הרם או אוזניות BH-01 פעילות, אפילו עם עוצמת הקול של 1.

Dēus II ממוסדת כדי למנוע כל ירידה בביצועים, גם כאשר רמת הסוללה נמוכה

## זמן טעינה: 3~שעות

לסוללות LiPo (ליתיום פולימר) אין אפקט זיכרון, כלומר ניתן לטעון אותן בכל עת מבלי לחכות עד שהן יתרוקנו.

## סליל LED מהבהב ומשמעויות

- סליל בטעינה: LED קבוע
- סליל טעון במלואו: נורית 4 שניות דולק ואז 4 שניות כבוי (מחזור).
- הפעלה: הבזקים מהירים ואחריהם שלושה עד 1 הבזק ארוך בהתאם לרמת הסוללה\*.
- בפעולה: הבזק אחד בשנייה
- במצב המתנה: הבזק אחד כל ארבע שניות
- במצב המתנה עמוק משוחרר ברצינות: הבזק אחד כל שלושים שניות
- כיבוי: שלושה עד אחד הבזקים ארוכים בהתאם לרמת הסוללה\*
- יבעת הפעלת המצביע: MI-6 נורית הסליל מהבהבת במהירות.

\* = 100% = 60% = 30%

כדי לכבות את LED-השל הסליל והאוזניות האלחוטיים במהלך השימוש: > OPTION-בצימוד סליל, בחר את הסליל המועדף עליך ולחץ על המקש למשך ארבע שניות. כאשר הוא כבוי, מצב זה מתבטל והנורית חוזרת לפעולה רגילה.



## תשלום

הסליל, השלט הרחוק והאוזניות מופעלים באמצעות סוללת ליתיום (LiPo). אנא השתמש ביחידת החשמל המצורפת שיכולה לטעון את שלושת הרכיבים בו זמנית באמצעות כבל יציאת העופרת.



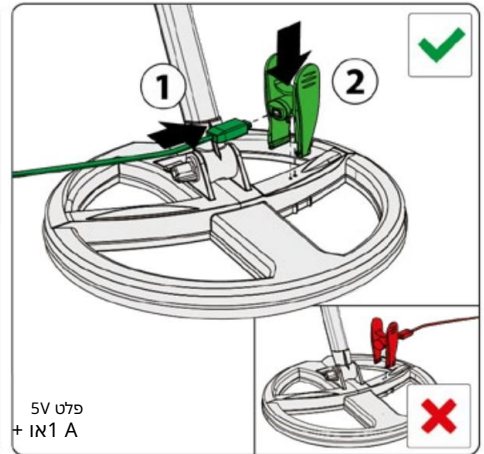
שלושת הרכיבים (סליל/שלט רחוק/אוזניות) ניתנים לטעינה בכל יחידת רשת USB 5 V/1 לפחות. היזהרו מאיכות המטען והזיופים, השתמשו בדגם מוסמך ממותג בעל מוניטין הנושא את סמלי ההסמכה הבאים:



בשום פנים ואופן לא ניתן לשאת באחריות (XP Metal DETECTORS) -XP ללנוק או אובדן שנוצר כתוצאה משימוש במטען פגום או אי עמידה בתקני ההסמכה בתוקף.

• חבר את תקע USB-הלאאספקת החשמל.  
• חבר את המחבר העגול לשלט רחוק ושני B min. USB לאוזניות ומהדק הטעינה.

הסליל נטען באמצעות המהדק המצורף. חבר אותו לאורך הצלעות של מכסה הסליל כדי להבטיח את כיוון החיבור הנכון ולהימנע מקוטביות הפוכה. פלט המהדק חייב להיות פונה לכיוון מרכז הסליל כפי שמצוין להלן.



## ליתיום פולימר (LiPo)

סוללת LiPo מתוחזקת היטב יכולה להחזיק מעמד עשר שנים בגלאי XP-השלך!

סוללות הליתיום פולימר (LiPo) מיועדות לעמוד במאות טעינות, ובכך לייצר חיסכון משמעותי בסוללה. כמדריך, ניתן לחזות חיים של עשר שנים כאשר נעשה בהם שימוש נכון על בסיס שבועי.

חיי הסוללה בידיים שלך!

כדי להאריך את חיי הסוללות שלך הרבה מעבר לחמש שנים, אל תאחסן אותן שטוחות או טעונה מלאה במשך זמן רב. השאר אותם טעונים למחצה בין 40% -80%.

אם אינך משתמש בגלאי שלך במשך מספר חודשים, בדוק אותם כל חודשיים על ידי מתן להם להשתחרר ולאחר מכן לטעון אותם ל-04-08%.

## החלפת סוללות

קלות החלפה של הסוללות לאוניות האלחוטיות (ר' סוללה: GMB721945 - ref XP : D088M-WTUBE) ושלט הרחוק (ר' סוללה: GMB452230 - ref XP : D088WS-WTUBE) הברג את המסכה האחורי/התחתון של האוניות או השלט הרחוק / הסר את הרמקול מהשלט / פתח את הסוללה והחלף אותה. לאחר מכן הברג את המסכה (תדאג לטבעות ה-O והרמקול).

▲ **אנו ממליצים בחום לפנות אל משווק XP מורשה כדי להחליף כל אחת מסוללות הגלאים. שברים או פגמים (איטום,...) הנגרמים כתוצאה מהחלפת סוללה או פתיחת כל חלק מה-ed- Xp געורגיטלו את אחריות XP.**

החלפת סוללה (ר' סוללה: GMB721945 - ref XP: D088M-WTUBE) סוללת סליל החיפוש אטומה מסיבת ברורות -בטיחות ואטימות. יש להחזיר אותו למחלקת השירות שלנו או למפיץ XP לצורך החלפה. • הסר את מסכה הסליל. באמצעות חותך, חתוך את מסכה הסוללה לאורך החריץ הפנימי, מסכה הסוללה הוא זה עם לוגו הסוללה •נתק את הסוללה שאינה בשימוש והסר אותה. יש למחזר סוללות ליתיום כראוי או להחזיר אותן לקמעונאי.



• חבר את הסוללה החדשה והזריק סיליקון מהמזרק למחבר הלבן של הסוללה. •מורחים את הדבק מהערכה על מסגרת התא, הכנס את מכלול הסוללה/כיסוי והדבק אותו כלפי מטה. שמור את הכיסוי במקומו עם המהדק. •הפוך את הסליל וודא שהוא אופקי כך שהסיליקון הנוזלי יוכל להשלים את האיטום. השאירו לייבוש למשך 24 שעות. •ילבסוף, פהר את הדבק העודף ומקם מחדש את מסכה הסליל.

סרטון המסביר כיצד להחליף את הסוללה ניתן לצפות באתר האינטרנט של XP.הסוללות נושאות אחריות על חלקים ועבודה לשנתיים.

טמפרטורת סביבה מקובלת במהלך הטעינה: מ-0°C ל-4°C לכל היותר.  
טמפרטורת אחסון מומלצת: 25 מעלות צלזיוס.

### סוללות:

• הסוללות מצוידות במערכות הגנה פנימיות אשר מגנות עליהן מפני עומסים ופריקות קיצוניות. אין לפרק או לקצר אותם, דבר המסוכן ועלול להרוס את מערכות ההגנה, להתפוצץ או לגרום להתלקחות הסוללות.

• אל תשאיר סוללות בטעינה שלא לצורך ונתקו את מתאם החשמל בסיום מחזור הטעינה או לאחר 3 שעות.

• אם אתה מבחין בחירור, ריח או חריגה אחרת, אנא החזר את הסוללה למשווק בשקית ניילון אטומה ואל תנסה לטעון שוב (סכנת הרס מערכות ההגנה, פיצוץ או גרימת התלקחות הסוללות).

• לעולם אל תשליכו סוללות ליתיום עם האשפה הביתית שלכם: החזר אותן למשווק XP או קח אותן לנקודת איסוף ייעודית.

• אל תניח את הסוללות בקרבת מקורות חום ואל תורקו אותן על אש. •לעולם אל תחזר את מסכה הסוללה או תנסה לרתך/להלחם את הסוללה.

• סכנת פיצוץ אם הסוללה הוחלפה בצורה לא נכונה. החלפת הסוללה בסוללה אחרת מהסוג השגוי עלולה להוביל לסכנת פיצוץ. השתמש רק בסוללות LiPo שסופקו על ידי XP (ר' D088M-WTUBE).  
• אם אתה מבחין בחימום יתר חריג של רכיבים בטעינה, נתק מיד את יחידת החשמל ואל תנסה להטעין עוד.

### מתאם מתח

• חבר תמיד את מתאם החשמל שלך במקום נגיש ונראה לעין כדי להבטיח שניתן יהיה לנתק אותו במהירות במקרה של התחממות יתר או בעיות אחרות.

• אין להטעין ללא השגחה קרוב לחלקים דליקים.

• מתאם החשמל מיועד לשימוש פנימי בלבד ואין לחשוף אותו למים או ללחות.

• אין לטעון את המכשירים בזמן סופת רעמים ולנתק את מתאם החשמל מהאספקה.

• XP מבטיח בטיחות חשמלית רק עם יחידת החשמל המקורית או יחידת USB מאושרת:



Xplorer אינה יכולה לשאת באחריות לכל תוצאה הנובעת מאי עמידה באמצעי הזהירות לשימוש.

**DEUS II** מעוצב עם חומרים חזקים שיכולים לעמוד בסביבות מלח. לדוגמה, המחברים, ההידוק ומגעי הסליל עשויים מפלדת אל חלד בדרגה ימת. עם זאת, יש לנקוט באמצעי זהירות כמו בכל ציוד צלילה:

⚠️ **אזהרה:** ישטפו את הגלאי במים מתוקים לאחר השימוש בו על החוף ולפני שחרור המחבר או התקע. **הדק את התקעים באופן שיטתי כדי למנוע כל חדירת מים מלוחים או חול למחברים בשלט הרחוק או באוזניות BH-01** תוך סיכון של אכילת המגעים הפנימיים! אם מי מלח או חול חדרו פנימה, שטפו היטב את המגעים הזכרים והנקבים ואת המחבר במים מתוקים והניחו לייבוש.

⚠️ **אזהרה:** לעולם אל תשאיר את השלט הרחוק באור שמש ישיר, למשל: במכונית חמה, במיוחד אם הוא מצויד עם תקע אדום, מכיוון שזה עלול לגרום נזק לרמקול הרם.

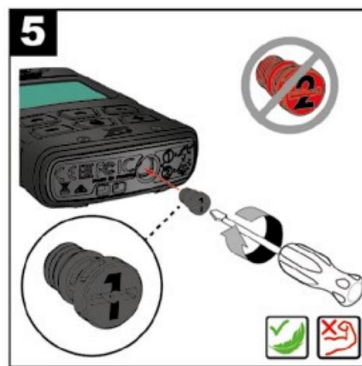
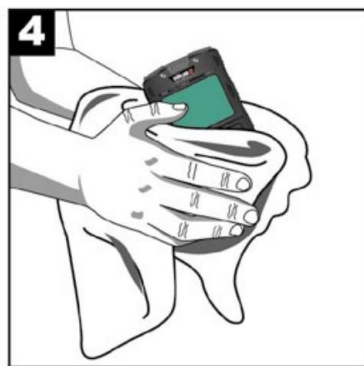
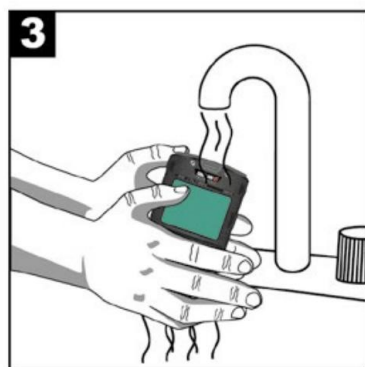
## אפשרויות כובע

תקע אפור מס' 1 = 1 מ' מקסימום.  
זהו התקע לשימוש נפוץ ביבשה או לשלט רחוק שקוע עד 1 מ'.

קרומ אטום מכניס את האוויר אך עומד בעומק של 1 מ'. הוא מאזן את הלחץ הפנימי כדי למנוע מהשלט רחוק להתנפח במהלך שינוי ב-T° או בגובה.

תקע אדום מס' 20 = 2 מ' מקסימום.  
שמור לשימוש מתחת למים אך ורק, ביבשה הפקק האדום לא יאזן את הלחץ הפנימי,

דבר שעלול לגרום ללוח המקשים הגמיש להתנפח או לרמקול הרם להידבק במהלך שינויים ב-T°. אם זה קורה ואתם מודעים לצליל לקוי מהרמקול הרם, הכנס את התקע האפור ונשוף דרך הפה אל סורג הרמקול הרם כדי להפעיל אותו שוב.



- 1** לפני טבילה לעומק של יותר מ-1 מ', הברג את התקע האדום מס'. 2.
- 2** מקסימום עומק מ'20 / 66רגל.
- 3** שטפו את הגלאי כולו במים מתוקים.
- 4** יבש את הגלאי עם מגבת.
- 5** הכנס את התקע האפור מס'. 1 לכל שימוש קרקע ועד 1 מ' מים עמוקים עבור השלט הרחוק.

בעומק העולה על 20 מ' המסך עלול להתכהות מעט במרכזו עקב הלחץ שמפעילה הזכוכית על הגבישים. זה יכול להיות הפוך בעת עלייה. עם זאת, המסך יכול להישבר בעומק של כ-53 מ' / 115 רגל, אז היזהר.

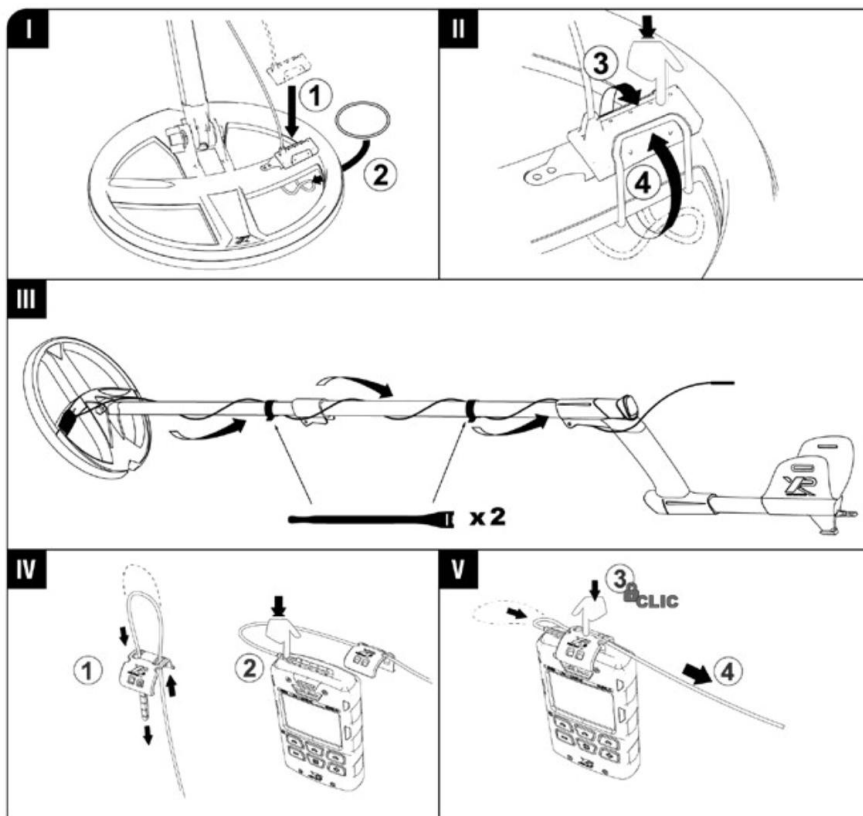
## מכלול אנטנות אוויר lite 440D-ID044

אנטנה אווירית זו מבטיחה חיבור מושלם של גלי רדיו בין הסליל לשלט הרחוק או ל-65W כאשר הם שקועים. אין צורך בכך אם אתה רק מטביל את הסליל בכמה סנטימטרים.  
**DEUS II**

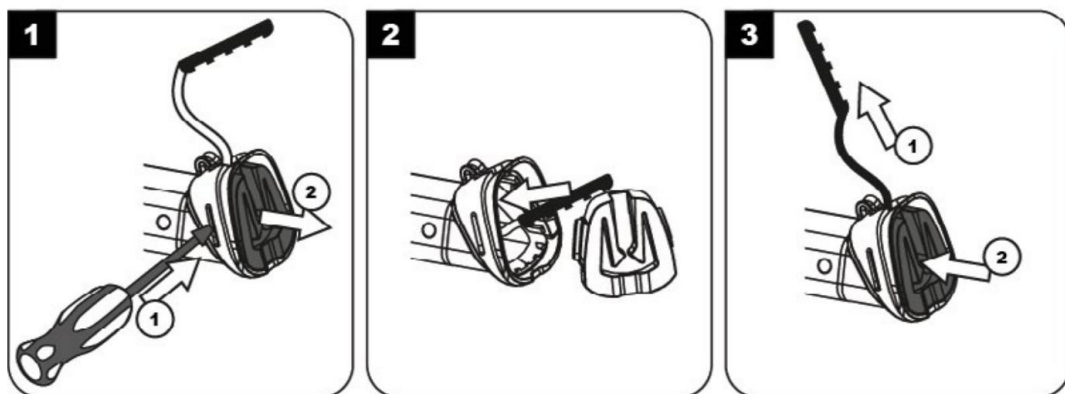
האנטנה האווירית כוללת: • כבל קואקסיאלי אחד.

• ירצועה אלסטית אחת לקיבוע הקצה השני של כבל האנטנה האווירית לסליל.

• 2 סרטי אחיזה עצמיים לחיבור הכבל לבעול במהירות וביעילות. • תפס פלסטיק אחד לחיבור הכבל ל שלט רחוק.  
**DEUS II**



## מכלול אנטנה אווירית D044 צלילה



# בעיות ופתרונות

אתה הופך מודע לביצועים חריגים, חוסר יציבות, אותות שווא או הפרעות, ללא סיבה נראית לעין

סיבות	פתרונות
המכונה רגישה מדי.	הורידו את הרגישות.
אתה נמצא באזור EMI גבוה עם הרבה הפרעות (קווי מתח גבוה, שנאי חשמלי, גדר חשמלית).	הורד את הרגישות, תדירות השינוי או העברה. עבור לאזור אחר.
יש סערה בקרבת מקום ונראה שהפריקות האלקטרומגנטיות של הברקים מפריעות לגלאי.	כבה והמתן עד שהסערה תחלוף. לעולם אל תזהה בסופת ברקים.
אתה קרוב לגלאי מתכות עובדים אחרים. שנה או הסט את התדר.	
	השפעתו של ה- (GPR) ת בצורה לא נכונה.
הקרקע שורצת מאוד ברחל ובמתכות אחרות.	מצא מקום פחות שורץ - רגישות נמוכה יותר אל תתאמן בנינה שלך!

הסליל לא נדלק, בניגוד לשלט הרחוק והאוזניות

סיבות	פתרונות
בחרת סליל שגוי בתפריט: OPTION/PAIRING COIL.	בחר את הסליל הנכון.
המספר הסידורי של הסליל שהונח בשלט רחוק היה שגוי או שונה בטעות.	בדוק את המספר הסידורי של הסליל שהוזן או חבר אותו שוב באופן אוטומטי (ראה סליל > צימוד).
הסוללה ריקה.	טען אותו מחדש. - בדוק את מקור הטעינה.
הסליל פגום.	צור קשר עם המשווק שלך.

אין צליל זיהוי באוזניות למרות שהן מופעלות (ולחיצה על הכפתורים מפיקה צפצוף נשמע)

סיבות	פתרונות
אם אתה משתמש ב-Master 6SW (ללא שלט רחוק) ייתכן שבחרת בסליל שגוי. COIL > OPTION ב-OPTION	בחר את הסליל הנכון.
האוזניות לא הוצמדו עם השלט המחודש.	חבר אותם.
אם אתה משתמש ב-Master 6SW (ללא שלט רחוק), האוזניות לא הוצמדו לסליל.	

אין צליל באוזניות במעבר מעל מטרה ו לחיצה על הכפתורים לא מפיקה צפצוף נשמע

סיבות	פתרונות
הפלאפונים האחוריים לא עובדים.	המודול התרחק מעט מרצועת הראש. תפס אותו בחזרה. או שנה סרט, קל להחליף.
המודול אולי פגום.	צור קשר עם המשווק שלך.

## רדיו

לקשר	קישור XP אלחוטי דיגיטלי	
ערוצים	36 ערוצים אוטומטיים	
מפרט תדר רדיו קישור רדיו איתור	תדר	כוח
	2.40 עד 2.48 גיגה הרץ	<2.11 dBm
	3.9 עד 135.7 KHz	m01 <72dBμA/m

## תכונות/הגדרות

תדר זיהוי	Multi Frequency סימולטני ב-40dBμA/m או בין 49 תדרים בודדים מ-4 עד 45 קילו-הרץ. 99 רמות
רגישות	
סוג צליל	אפשרויות סאונד שונות: PWM, SQUARE, וכו'.
עוצמת קול	10 רמות עבור כל פלט אודיו
תגובתיות	9 רמות (0/0.5/1/1.5/2/2.5/3/4/5)
תגובת אודיו	8 רמות
נפח ברזל	11 רמות
רב גוונים	מצבי 1, 2, 3, 4, 5, וצלילים וצלילים מלאים EXPERT +
איזון קרקע	מעקב, אחיזה, ידני
Multi-Notch	כן, עם רוחב חלון מתכוונן
מצב ללא תנועה -נקודת מבט	כן, עם ובלי - Autotune אודיו וויזואלי
אפליה	דחיית פקק בקבוק אודיו וויזואלי/ברזל ב-5 רמות/משתיק
סף	סף ותדר אודיו מתכוונן
שיון	4 להקות ניתנות להגדרה
תוכניות	12 תוכניות מפעל 12 + משתמשים
תאורה אחורית	20 רמות מתכווננות, צריכת חשמל נמוכה מאוד

## תכונות כלליות

מסך תצוגה	192x81 פיקסלים
עדכוני תוכנה	כן, באמצעות חיבור BSU/אינטרנט
אוזניות אלחוטיות אופציונליות	WS6 (עמיד לגשם) - WSAII (עמיד לגשם) - WSAII XL (IP 68-1m) -
סליל אלחוטי אופציונלי	22.5 DD ס"מ-9 אינץ' / 28 ס"מ-11 אינץ' / 34x28 ס"מ-31x11 אינץ' (עמיד למים לחלוטין 2 מ' -66 רגל)
כיסוי סליל	כן
נרתיק שלט רחוק לגובה ירך	כן
נרתיק אחסון לאוזניות	כן (WS6, WSA II)
גזע	טלסקופי מלא, בצורת S
סוללות	שלט/סליל: 700מיליאמפר/שעה - אוזניות: 320מיליאמפר/שעה
מחונן רמת הסוללה	כן: שלט/אוזניות/סליל/MI-6
חיי סוללה של שלט רחוק אלחוטי	15 - עד 30 שעות בהתאם לפלט השמע שהופעל
חיי סוללה של אוזניות אלחוטיות	WS6/WSAII 15H ~
חיי סוללה של סליל אלחוטי	עד 8H עד 20H בתוכניות ובתדרים
מטען מתח חשמלי	בהתאם לגרסה, קלט, 50/60Hz, 100-220V פלט 1A - 5V מקסימום
מטען למצית סיגריות	אופציונלי
אוזניות הולכת עצם	עמיד למים 20 - IP68 מטר 66 - רגל (אופציונלי)
זמן טעינה	3-שעות
משקל גלאי כולל עם סוללות	ראה דף מוצר לפרטים על כל גרסה
משקל גזע	370 גרם (S-Telescopic) - 305 גרם (S-Telescopic lite)
משקל מרחוק עם סוללה	150 גרם
משקל אוזניות עם סוללה	82WS6: 72 גרם - WSA II: 72 גרם - WSA II XL: 250 גרם
משקל סליל	22.5 ס"מ-9 אינץ'; 34x28 ס"מ-11 אינץ'; 470 גרם - 34x28 ס"מ-31 אינץ'; 11 אינץ'; 570 גרם 58 ס"מ
אורך גבעול מקופל	130 ס"מ
אורך גבעול מורחב	עד +40 מעלות צלזיוס
הפעלה	עד +40 מעלות צלזיוס
הסביבה המקסימלית במהלך הטעינה	עד +40 מעלות צלזיוס
האחסון מומלץ	25 מעלות צלזיוס
סליל עמיד למים	20 - IP68 מטר 66 - רגל, * נדרשת אנטנה אופציונלית כאשר הסליל שקוע חמש שנים חלקים ועבודה. לסוללות, מטענים
אחריות	ומחברים יש אחריות לשנתיים
פוטנטיים	US 7940049 B2 - EP 1990658 B1 פוטנטיים



# אביזרים ואופציה



D2-RC  
(XPRSW)



XTREM HUNTER  
(XTR115)



D22FMF  
(FMF22)



D28FMF  
(FMF28)



D34FMF  
(FMF3428)



WS6  
(XPWS6)



WSA II  
(XPWSA2)



WSA II-XL  
(XPWSA2XL)



FX-03



BH-01



MI-6  
(XPMI61)



MI-4  
(XPMI61)



קליצ  
PINPOINTER



שרוך



נרתיק  
PINPOINTER



HIPMOUNTDE-II ארה"ב



WS6  
תמיכה



WS6  
רצועת שורש כף היד



קליפ ג'וק  
מתאם



RC מתאם



S-Telescopic STEM  
D044



S-TELESCOPIC LITE STEM  
D044 LITE



S-Telescopic Dive STEM  
D044 DIVE



מסען לרכב



XP 280 תרמיל



XP 240 תרמיל



XP FINDS  
כיס



אנטנה



מקרה XP



מחבת זהב  
מתנע



מחבת זהב  
פרמיה



GOLD BATEA



SLUICE זהב  
VS1



גזע טלסקופי

1 כיסוי סליל	5 גזע תחתון	9 D05B-A	1007
2 סליל	6 D041	10 D06/DO6BLACK *	
3 D0894	7 D04	11 D042	
4 D038D4 (ערכת התאמת סליל)	8 D061	12 D072	

### DEUS II

1 D2-RC1-MAIN	6 D2-RC1-PLU6
2 D2-RC1-TO2	7 D2-RC1-GREY17
3 D2-RC1-Speakers	8 D2-RC1-RED2018
4 D2-RC1-BOTTOM4	9 D2-RC1-PCBCLD (ללא סוללה)
5 D2-RC1-WAVE 5	10 D088M-WTUBE1 (סוללה)

### WS6

1 WS6-TOP  
 2 (ללא סוללה) WS6-PCBCLD

3 WS6-BACK  
 4 D088WS-WTUBE1 (סוללה)

### WS AUDIO II

1 WSII-TOP  
 2 (ללא סוללה) WSII-PCB  
 WSII-BACK

3 WSII-BACK  
 4 D088WS-WTUBE (סוללה)

### MI-6/MI-4

1 PPCA<sup>3</sup>

2 2 VIS2.2\*9.5TF

3 PPBLOCVIB-A

4 PPVIBR 5

5 PPJTOR

6 PPJPLAT-A 6

7 PP-S-BODY MI-6 / MI-4

8 (ללא סוללה) PP-S-CIRCUIT MI6/MI4

9 PPBLOCFE<sup>2</sup>

10 PPF10

11 D088M-WTUBE1 (סוללה)

# מפרט תוכניות המפעל

FT

HC **שקט**

SENS

**כניש**

SENSI

**פארק**

עמוק

**שטח**

צלילה

חוף

חוף

		פרג 1							Prg 2	Prg 3	Prg 4	Prg 5	Prg 6	Prg 7	Prg 8	Prg 9	Prg 10	Prg 11	Prg 12
תפריט																			
דיסקרי	99 עד 6.4	10	6.8	6.8	6.8	9.0	9.0	6.1	-	-			8.0			8.0		8.0	
טון אחד		202/7	202/7	-/7	-		100/7	202/7	202/7	-	-					150/7	202/7	202/7	
טונים 2	עד 100 993 הרץ/ VOL 0	717/10	518/10	-/10	-	5	8/10	717/10	518/10	-	-			440/10	518/10	518/10	518/10		
טונים 3	עד 10	-	644/10	-/10	-	644/10	-	644/10	-	-	-	-	-	-	-	644/10	644/10		
טונים 4	עד 10	-	-	-/10	-	-	-	-	-	-	-	-	-	-	-	-	-		
טונים 5	עד 10	-	-	-/10	-	-	-	-	-	-	-	-	-	-	-	-	-		
פסיעה	150 עד 603 הרץ	-	-	-	362	-	-	-	-	-	362	362	-	-	-	-	-		
מונים מלאים	על כבוי	-	-	על	-	-	-	-	-	-	-	-	-	-	-	-	-		
	עד 5 0		0	0	0	2	0	-	-	-	-	-	0		0	0	0		
2 חרץ	כבוי עד 00-00 99-99	-	-	-	-	-	-	-	-	-	-	-	-	-	-	-	-	-	-
	עד 5	-	-	-	-	-	-	-	0	0	-	-	-	-	-	-	-	-	-
	עד 7 2		1	3	2	3	1	2	-	-	-	-	2		2	2	2		
	עד 99 95	0	90	90	90	90	93	90	95	95	95	93	93		95	95	95		
9 עד														9		9		7	
FMF	עד 40 14 קילו-הרץ	40	40	40	40	24	14	-	40	24	14	24	14		24	24	40		
	עד 45 4 קילו-הרץ	-	-	-	-	-	-	16.5	-	-	-	-	-	-	-	-	-	-	-
	עד 10 7		7	7	7	7	7	7	7	7	7	7	7		7	7	7		
	עד 5 2		2.5	3	3	2.5	2	2.5	2	1	1	1	1		0	0	0		
שמע הגבה	עד 7	4	4	4	4	4	4	4	4	3	5	5	5		5	5	5		
	עד 20	-	-	-	0	-	-	-	0	0	-	-	-		-	-	-		
טחון																			
תפוס / ידי	עד 60 90	-	-	-	-	-	-	90	-	-	-	-	-		-	-	-		
	מופעל / כבוי																		
טחון יציבות	עד 3	2	2	2	2	3	2	-	-	-	-	-	-		-	-	-		
מנגיני טחון	קבל / לדחות	-	-	-	-	-	-	-	-	-	-	-	-		-	-	-		דחה דחה
שמע סוג	PWM/ מחיצה קטנה								PWM	PWM	PWM	SQUARE	SQUARE	PWM	PWM	SQUARE	SQUARE	PWM	PWM
לאתר בדיוק	על כבוי								AT	OFF									
GO TERR.	לדחוף/ AUTO								לדחוף										
FREQ לסיוק	ידי / AUTO								ידי!										

איתור היא פעילות שכמו רוב פעילויות הפנאי, דורשת כמה הנחיות כלליות. המלצות אלו יאפשרו לכל אחד ליהנות מהתחביב שלו במלואו תוך כיבוד חוקים, מיקומים, סביבה ואנשים.

תכבד את החוק!

גלה על חוקי גילוי מתכות קיימים במדינה שלך.

בקשו רשות מהבעלים או האפוטרופוס של הקרקע לפני החיפוש.

כבד את הסביבה הטבעית בה אתה מחפש ואת המיקומים שתמצא את עצמך חוצה.

מלא את החורים שלך באופן שיטתי כדי להשאיר את המיקומים במצב שבו מצאת אותם.

שמור איתך כל פסולת שהצלחת לחלץ והשלך אותה בצורה נכונה.

הימנע מחיפוש באזורי לחימה של המלחמות האחרונות. יהיה מאד מכל חפץ חשוד שעשוי להראות כמו תחמושת, רימון, מוקשים, פגז או פצצה וכו'.

דווח לרשויות הרלוונטיות על כל חפץ חשוד שגילית.

זכרו שאתם שגרירים מאתרים, חשוב שתייצגו אותנו בצורה הנכונה.

## הצהרת תאימות האיחוד האירופי - FCC - IC - UKCA -

הצהרה זו נעשית באחריות היצרן:

XPLORER SARL - 8 rue du Développement - F-31320 CASTANET-TOLOSAN

אנו, XPLORER, מאשרים באת שלגאי זה עומד בדרישות החיוניות של ההנחיות האירופיות RED 2014/53/EU, SECURITY 2014/35/EU ו-EMC 2014/30/EU שמתרתן להתאים את החקיקה במדינות החברות בנוגע לשימוש בספקטרום הרדיו, תאימות אלקטרומגנטית וחשמל בטיחותי. תאימות המכשיר הוערכה בהתאם לדרישות המהותיות של הוראה זו והתקנים המותאמים:

• EMF: EN 62311 :2008

• DETECTION EU: ETSI EN 303454 V1.1.1

• RADIO EU: EN 300440 v2.1.1 ; ETSI EG 203367 V1.1.1

A1: 20206: 2006: A; IEC 62368-1: 2014 (2017בטיחות: 9/08/2016) • (מתוקן • 012-SSR15: 2019 • RADIO CANADA: FCC חלק 47 CFR • RADIO ארה"ב: IEC 60950-1: 12/2005/AC1: 1:206/

ETSI EN 301489-17: 2019 V3.2.2 • טייטט EMC: ETSI EN 301489-1:2019 V2.2.3; ETSI EN 301489-9: 2019 V2.1.1;

גישה למידע תאימות בשלט הרחוק: התחל >אפשרות >תצורה >מידע.

ניתן לספק עותק של האישור על פי בקשה מ:

XPLORER SARL - 8 rue du Développement - F-31320 CASTANET-TOLOSAN

FCC: מכשיר זה תואם לחלק 15 של כללי FCC. ההפעלה כפופה לשני התנאים הבאים: (1) מכשיר זה לא עלול לגרום להפרעות מזיקות, ו-(2) מכשיר זה חייב לקבל כל הפרעה שנקלטה, לרבות הפרעה שעלולה לגרום לפעולה לא רצויה.

הערה: מקבל המענק אינו אחראי לכל שינויים או שינויים שלא אושרו במפורש על ידי הגורם האחראי לציון. שינויים כאלה עלולים לבטל את סמכותו של המשתמש להפעיל את הציוד

IC: מכשיר זה מכיל משדרים/מקלטים פטורים מרישיון התואמים RSS-להפטורים מרישיון של חדשנות, מדע ופיתוח כלכלי של קנדה. הפעולה כפופה לשני התנאים הבאים: (1) מכשיר זה לא עלול לגרום להפרעות.

(2) מכשיר זה חייב לקבל כל הפרעה, לרבות הפרעה העלולה לגרום לפעולה לא רצויה של המכשיר.



## בטיחות הקשורה לגלי רדיו אלקטרומגנטיים

מוצר זה עומד בתקנים לבטיחות המשתמש בהתייחס לגלים אלקטרומגנטיים. עוצמת אותות הרדיו בשימוש חלשה במידה ניכרת ובקנה מידה קטן בהרבה מאלה הנפלטות מטלפונים ניידים (פי 2,000 עד 4,000 חלשים יותר). יתרה מכך, כאשר נעשה שימוש במערכת השלמה, אוזניות השמע פועלות רק כמקלט רדיו פסיבי.

אזהרה: האביזרים המסופקים עם גלאי זה עשויים להשתנות; באופן דומה, התפריטים ופונקציות מסוימות המתוארות במדריך זה עשויים להיות שונים במקצת מהמוצר הנרכש.

גלאי זה אינו מתאים לחיפוש מטרות מסוכנות כגון תחמושת, מוקשים וכו'.

## מיחזור פסולת חשמלית ואלקטרוניקה באיחוד האירופי ובשאר המדינות/אזורים בהתאם להליכי מיון פסולת סלקטיביים



אם סמל זה מוצג על המוצר או על אריזתו, פירוש הדבר שאסור להשליך את המוצר עם האשפה הביתית שלך. יש לקחת אותו לנקודת איסוף ייעודית למיחזור פסולת חשמלית ואלקטרוניקה. מיון ומחזור פסולת סלקטיביים אלו עוזרים לשמור על משאבי הטבע ולהימנע מכל סיכונים פוטנציאליים לבריאות האדם והסביבה העלולים לבנוע מגריטה לא מתאימה, עקב נוכחות אפשרית של חומרים מסוכנים בצידוד החשמלי והאלקטרוני. למידע נוסף על מקומות לסילוק פסולת חשמלית, אנא צור קשר עם החנות שבה רכשת מוצר זה. לחלופין, תוכל להחזיר אותו לספק שלך, או ישירות XP-להדבר נכון גם לגבי סוללות הליתיום שיש למחזר אותן כראוי.

© 2021 Xplorer sarl

מסמך זה מכיל מידע המוגן על ידי החקיקה הקיימת בנושא זכויות יוצרים, מותגים וזכויות מלכות. כל העתקה, אפילו חלקית, של מסמך זה, הלוגו או המותגים suëD-XP אסורה ללא הסכמה של:

XPLORER SARL - 8 rue du Développement - F-31320 CASTANET-TOLOSAN

## אמצעי זהירות לשימוש



הוא חלק רגיש של ציוד חשמלי, שנועד להיות חזק ככל האפשר. למרות זאת, חשוב לקחת

לטפל בו ולהפעיל אמצעי זהירות מסוימים על מנת להאריך את חייו:

אין לאחסן את המכשיר שלך לתקופות ארוכות עם סוללות שטוחות.  
באופן אידיאלי כדאי לפרוק/להטעין את הסוללות לפחות פעם בחודש ואם אפשר לאחסן אותן בטעינה של 40 עד 80% כדי להאריך את חייהן מעבר לחמש שנים.

אל תחשוף את הגלאי שלך לטמפרטורות קיצוניות, במיוחד בתוך מכונית בשמש מלאה.  
אל תחשוף את הגלאי שלך לשמש ללא סיבה כאשר הוא אינו בשימוש.  
השתמשו בתיק האחסון המצורף לאוזניות ולעולם אל תישאו אותן בתחתית התיק ללא הגנה.

השתמשו בתיק המצורף לשלט רחוק כדי להגן עליו בתנאים קשים וכאשר הגלאי מאוחסן.

בהתאם לאופן השימוש בגלאי שלך, ייתכן שכדאי לנקות את האלמנטים שלו באופן קבוע. ניתן להשתמש במטלית לחה לניקוי החלקים שאינם אטומים למים

בסביבת מלח, שטיפה במים מתוקים היא חובה עבור השלט הרחוק, הסליל ואוזניות BH-01. אין להשתמש במים או באלכוהול.

לאחר השימוש, הסר כל לכלוך ממנגנוני הנעילה של הגבעול.  
יחידת החשמל מיועדת לשימוש פנימי בלבד. חבר אותו במקום גלוי ונגיש. נתק אותו מהחשמל לאחר השימוש, אם הוא מתחמם יתר על המידה או במהלך אירוע חשוד אחר.

יש להטעין את הציוד באמצעות ספק כוח SELV LPS.

## XP DEUS II - 5 שנות אחריות מוגבלת

בנוסף לאחריות המשפטית הנטבטת מסעיפם 1641 וואילך, לחוק האורחי ולסעיפם ל' 1-211 וואילך, של קוד הצרכן, בשל בכל מקרה על פנמים ותקלות נסתרות, XP מספקת אחריות חווית זו לגלוי של חמש שנים החל ממועד הרכשה על ידי הרכש הראשוני.



אחריות זו אינה מכסה:

- שבר שנגרם מנפילות, פגיעות או נזק מקרי
- נזק שנגרם משימוש חריג או כתוצאה מאי עמידה בתנאי השימוש הקבועים בהוראות המכשיר.

- שימוש ללא כיסוי סליל, או שימוש בכיסוי סליל פגום.

- שינוי המעגל האלקטרוני על ידי כל אדם לא מורשה.

- קורוזיה של מעגלים אלקטרוניים, עקב חדירת מים.

- הפחתה בחיי הסוללה עקב הזדקנות הסוללה. • שגירת כבלים או חוטים.

חלקי חילוף אינם מכוסים על ידי 5 שנות האחריות:

• כיסוי סליל, אוזניות אוזניות, קצף, ברגים ואביזרי סליל, כיסוי ירך ותחבורה וכו' (יש להחליף חלקים אלו במקרה של בלאי, באופן כזה שלא יגרמו נזק למכשיר).

• סוללות, מטענים ומחברים נושאים באחריות לשנתיים.

במקרה של תקלה או תקלה כלשהי, אנא פנה למשווק XP שלך לקבלת ייעוץ. כל חלק שיש להחזיר למשווק או למפיץ חייב להיות מלווה בפתק המסביר את התקלה. עגלה/

עלויות המשלוח הן באחריות הלקוח. הוכחת רכישה נדרשת כדי להגיש תביעה במסגרת אחריות זו. אם מכשיר פגום הוחלף במכשיר חדש או משופץ, האחריות תימשך מתאריך הרכישה המקורי.

אנשי קשר

אתר: [www.xpmetaldetectors.com](http://www.xpmetaldetectors.com)

דואר אלקטרוני: [contact@xpmetaldetectors-media.com](mailto:contact@xpmetaldetectors-media.com)

XPLORER sarl

8 rue du développement

F-31320 CASTANET TOLOSAN

טל': 34.05.43.10.52

פקס: 05.34.43.10.53

Xplore sarl הם סימנים מסחריים של Xplore sarl.

Xplore שומרת לעצמה את הזכות לשנות את המאפיינים או המפרטים של הגלאים שלה ללא הודעה מוקדמת.

## מפרט סוללה לתחבורה אווירית

משקל	סמות		
12 גרם	2.60 700 mAh	11	סלילים FMF לשעה
12 גרם	2.60 700 mAh	11	שלט רחוק DEUS II לשעה
6.9 גרם	1.35 365 mAh	11	WS6/WSA II/WSA II XL לשעה
11 גרם	2.30 630 mAh	11	MI-6 Pinpointer לשעה
11 גרם	2.30 630 mAh	11	MI-4 Pinpointer לשעה





## לאחר טעינת המכשיר שלך!

### להדליק

1 הפעל את השלט, לחץ על שנייה לחצן

2 בחר את פלט השמע

3 ה-WS6 נדלק אוטומטית אם הוא משויך ל-RC. אחרת, כדי להפעיל את האוזניות לחץ על 2

שניות (WS6 / WSA II / WSA II XL)



1 אוזניות אלחוטיות

2 רמקול

3 BH-01: אינית

4 אוזניות חוטיות



הערה: אוזניות המשולבות עם השלט הרחוק יידלקו ויכבו באופן אוטומטי. אפשר לבטל את הפונקציה הזו בשלט הרחוק דרך OPTION > PAIRING (אוזניות). > START.

הנורית המבהבת מציינת את התעוררות הסליל שהוא מבהבה בכל שנייה.  
כברירת מחדל, קולט DEUS המתחיל בתוכנית N  
נדיש למשור אחת מ-21 תוכניות היצרן האופציונליות.



- +

### לכבות

לחץ על הכפתור בצד שמאל של השלט כדי לכבות את השלט הרחוק.  
אוזניות XP ההאלחוטיות נכבות אוטומטית (אחרת כפה עליהן על ידי לחיצה על 0).



אם ברצונך לשנות את הגדרות הזיהוי הראשיות:

כדי לחזור לתפריט הראשי.

גלגל היציאה פונקציות, הגדר עם - +

ולחץ ←

